

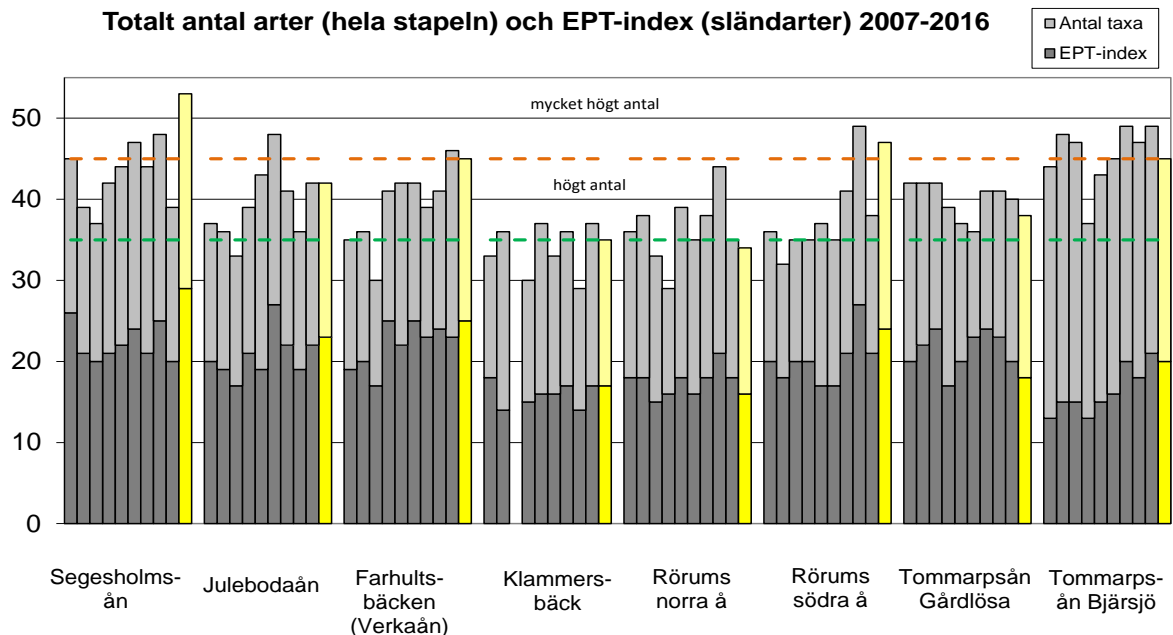
Bottenfauna i Österlenår 2016



Åtta bottenfaunalokaler i sju vattensystem ingår i **kontrollprogrammet för Österlenåarna** som pågått sedan 2007. I denna rapport redovisas inledningsvis sammanfattande data för alla lokalerna och därefter redovisas varje vattensystem för sig, med lokalbeskrivningar, kommentarer och artlista. Ansvarig för bottenfaunaundersökningarna har varit Jan Pröjts, Ekologgruppen i Landskrona AB. Metodiken finns redovisad i ett särskilt dokument. Provtagning har skett i oktober och november 2016. Speciellt för i år var det tillfälliga höglödet under provtagningen i oktober, vilket fördröjde hävningen på lokalen i Farhultsbäcken i en månad. Annars präglades hösten av låga flöden.

Antal taxa (arter)

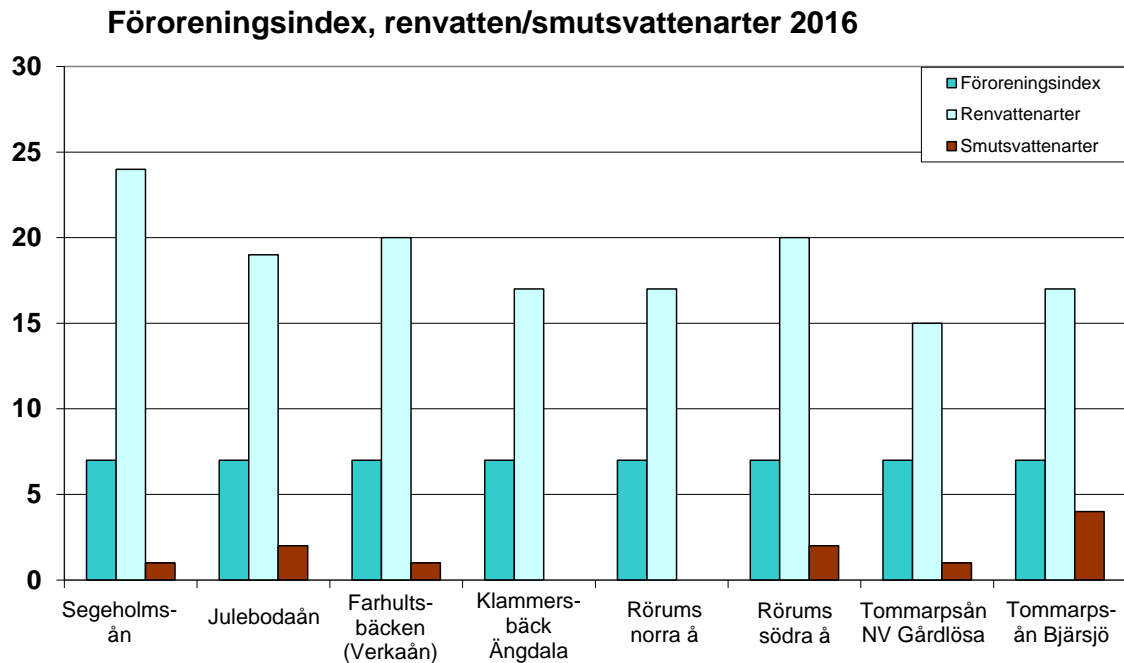
Artantalet 2016 var **höga** eller **mycket höga** på alla provpunkter, utom i Rörums norra å där artantalet var **måttligt**. Toppnotering uppnåddes i Segesholmsån med hela 53 taxa, vilket är toppnotering på lokalen och för hela undersökningen sedan 2007. Det högsta antalet *sländarter* (EPT-index) noterades också i Segesholmsån. Det finns en tendens till ökande artantal under perioden i Segesholmsån, Julebodaån, Farhultsbäcken, Rörums södra å samt Tommarpsån vid Bjärsjö.



Figur 1. Antal taxa (hela stapeln) som påträffats i bottenfaunaundersökningen i Österlenår hösten 2007–2016. Sista året är gulmarkerat. 2010 års prov togs våren 2011. Den nedre mörkare delen av stapeln anger antalet dag-, bäck- och nattsländearter, vilket benämns EPT-index. Lokalen i Klammersbäck flyttades från Torup till Ångdala 2011.

Föroreningspåverkan

Samtliga provpunkter var **obetydligt föroreningspåverkade** och uppnådde således 7 indexpoäng enligt DFI-index. Ett stort antal renvattenindikerande arter förekom på samtliga lokaler (se figur nedan). Högst antal renvattenarter hade Segesholmsån. Fördelningen mellan renvatten- och smutsvattenarter var lik den som framkommit i tidigare undersökningar, dvs en stor övervikt av de förra. Frånvaron av smutsvattenindikatorer under vissa år kan bero på tillfälligheter, eftersom de brukar vara få till antalet i denna typ av vattendrag. Den något högre mängden smutsvattenarter i nedre delen av Tommarpsån vid Bjärsjö avspeglar högre näringspåverkan där, även om det inte märks i föroreningsindexet.



Figur 2. Föroreningsindex (DFI, värde mellan 1 och 7, där 7 betyder obetydlig påverkan) i Österlenår hösten 2016. Indexet bygger på förekomsten av renvatten- och smutsvattenarter, vilka också redovisas i figuren.

Tabell 1. Sammanfattning av bottenfaunaundersökningen i Österlenåarna hösten 2016. Indexen beskrivs i "Metodik BF Österlenår 2007–2016".

Provpunkt	Antal taxa	Antal ind/m ²	EPT-index	ASPT index	DFI (föroreningspåverkan) index	bedömning	Naturvärde index	bedömning
Segesholmsån	53	1503	29	6,59	7	obetydlig	34	mycket högt
Julebodaån	42	828	23	6,36	7	obetydlig	25	mycket högt
Farhultsbäcken	45	1205	25	6,76	7	obetydlig	5	allmänt
Klammersbäck	35	316	17	6,71	7	obetydlig	15	högt
Rörums norra å	34	453	16	6,45	7	obetydlig	9	högt
Rörums södra å	47	1452	24	6,54	7	obetydlig	21	mycket högt
Tommarpsån, Gårdlösa	38	942	18	6,59	7	obetydlig	6	högt
Tommarpsån, Bjärsjö	45	1111	20	6,08	7	obetydlig	7	högt

Klassificering enligt EU:s vattendirektiv

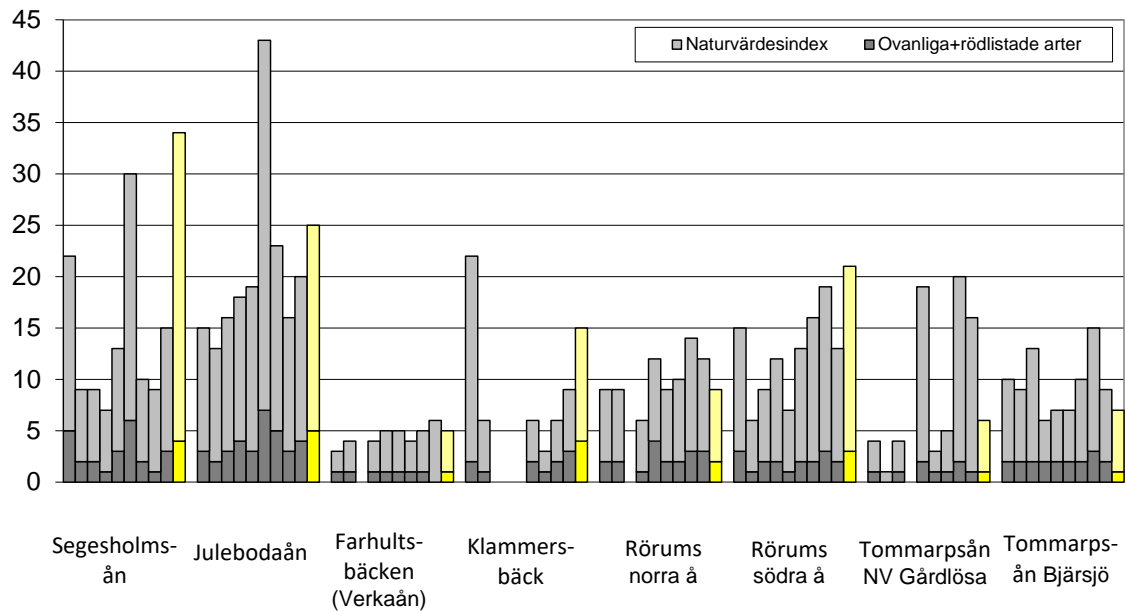
En klassificering av ekologisk status avseende bottenfauna, enligt Havs- och Vattenmyndighetens föreskrifter HVMFS 2013:19, visade att samtliga vattendrag uppnådde *hög* status även under 2016. Även de enskilda delindexen uppnådde *hög* status var för sig (ASPT, DJ och MISA).

Naturvärde

Naturvärdesindex tar hänsyn till artantal, diversitet och förekomst av ovanliga och rödlistade arter. 2016 registrerades ett *mycket högt* naturvärde (index 16 eller däröver) i Segesholmsån, Julebodaån och Rörums södra å. Övriga lokaler hade ett *högt* naturvärde (index 6–15), utom Farhultsbäcken som hade *allmänt* värde.

De generellt höga artantalen och förekomsten av många ovanliga och rödlistade arter i flertalet vattendrag visar hur rika och värdefulla vattendragen på Österlen är.

Naturvärdesindex / ovanliga+rödlistade arter 2007-2016



Figur 3. Naturvärdesindex i Österlenåar 2007–2016. Sista året är gulmarkerat.

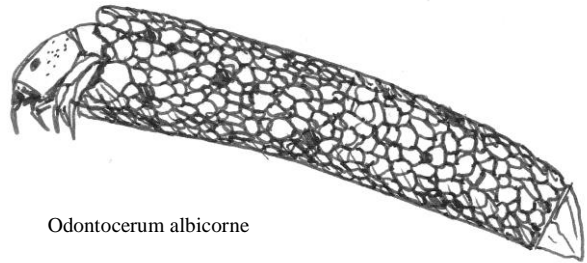
Rödlistade och ovanliga arter

I höstens undersökning påträffades tre rödlistade arter:

Ribbsvampsländan *Sisyra dalii* klassas som nära hotad (NT). Larverna lever på sötvattenssvamp i åar och sjöar. Svampsländornas ekologi och miljökrav är dåligt kända. Ribbsvampsländan är tidigare känd från Segesholmsån 2011, 2012 och 2015 och hittades återigen på lokalen 2016.

Nattsländan *Ecclisopteryx dalecarlica* är klassad som nära hotad (NT). I Skåne finns den främst i lövskogsomgärdade, små, rena, oförsurade vattendrag med goda syrgas- och bottenförhållanden. Missgynnas av grumling och ökad flödesrytmik. Påträffades 2016 i Segesholmsån, Julebodaån och Rörums södra å och har hittats i dessa vattendrag tidigare.

Nattsländan *Odontocerum albicorne* är klassad som nära hotad (NT). I Skåne finns den noterad från ett tiotal bäckar i framförallt ravinmiljöer i sluttningarna av Linderödsåsen, Söderåsen och Hallandsåsen. Såväl i Sverige som utomlands har arten endast hittats i löv- eller blandskogsomgivna och steniga bäckar med klart, rent och kyligt vatten, hög syrgashalt och ganska högt pH-värde. Enligt Artdatabankens artfaktablad kan arten påverkas negativt av verksamheter som leder till grumling av vattnet. Påträffades 2016 i Segesholmsån, Julebodaån, Klammersbäck samt Rörums norra å och södra å och har påträffats på dessa lokaler tidigare.



Odontocerum albicorne

Ovanliga arter är sådana som inte är rödlistade, men är påträffade på ganska få lokaler. I årets undersökning hittades fem arter på åtta lokaler: en bäckslända, en skalbagge och tre nattsländor. Av dessa bör framhävas den renvattenkrävande skalbaggen *Riolus cupreus* i Tommarpsån vid Bjärsjö samt nattsländan *Philopotamus montanus* i Julebodaån, även den en krävande och renvattengynnad art. Alla ovanliga och rödlistade arter redovisas för varje lokal i den provpunktsvisa redovisningen.

Provpunktsvis redovisning med artlistor

Provpunkten redovisas med provpunktsbeskrivning och resultat med kommentarer samt en artlista. Metodiken följer följande metoder, vilka Ekologgruppen är ackrediterade för (ackred nr 1279): SS EN ISO 10870:2012 och Naturvårdsverkets "Handledning för miljöövervakning, Sötvatten, Bottenfauna i sjöars litoral och vattendrag - tidsserier", Ver 1:1, 2010-03-01. För underlag till bedömningar av indexvärden och påverkansgrad hänvisas till metodikfilen. Under rubriken "Jämförelser med tidigare undersökningar" har endast datum för undersökningarna uppgivits. Följande undersökningar avses:

1977 – Rheoekologiska arbetsgruppen vid Ekologiska institutionen, Lund universitet har utfört bottenfaunaundersökningar på 1970-talet. Metodiken var inte densamma som i de nuvarande undersökningarna. Dessutom utfördes undersökningarna under en annan årstid (maj-juni). Undersökningarna kan inte jämföras direkt med 2007–2016 års resultat.

1994 – Länsstyrelsen i Kristianstad undersökte flertalet av Österlenårens bottenfauna hösten 1994. Resultaten presenterades vattendragsvis i serien Österlenår – Underlagsrapport 1996. Undersökningarna kan jämföras direkt med 2007–2016 års resultat.

1999 – Bottenfaunaundersökning i Farhultsbäcken juli 1999. Ekologgruppen i Landskrona AB på uppdrag av Hörby kommun. Samma metodik, men eftersom provtagningen gjordes under sommaren är den inte direkt jämförbar med resultaten från 2007–2016.

2006 – En mindre provtagningsinsats gjordes 2006, av Ekologgruppen i Landskrona AB på uppdrag av Österlenårens VVF, för att karaktärisera vattendragen och välja lämpliga lokaler för fortsatt provtagning. Resultaten är inte direkt jämförbara med provtagningarna 2007–2016.

2007–2016 – Bottenfauna i Österlenår. Ekologgruppen. Österlens vattenvårdsförbund eller vattenråd.

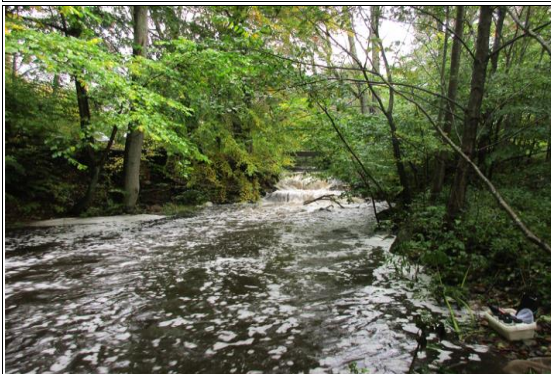
Förklaring till artlistorna

I artlistan redovisas varje delprov för sig. Totala antalet individer av förekommande taxa samt den procentuella andelen av provets totala individantal redovisas också. Längst ner i tabellerna redovisas det totala artantalet (med och utan kvalitativt sökprov), individantalet för varje delprov och totalt, samt antalet individer per kvadratmeter. Sparkproverna kompletterades med ett kvalitativt sökprov riktat mot miljöer som ej ingått i sparkproverna. Tillkommande taxa som noterats i de kvalitativa sökproverna har markerats med ett **kryss** i artlistan. Provtagningens kvalitet har kontrollerats efter förändring av antal taxa med fler delprov, om förändringen då sista delprovet räknas in är < 8 % bedöms kvaliteten vara mycket god (anges i tabellen som värde >92), 30 – 8 % god (värde 70 – 92) och under 30 % svag (värde under 70). Varje taxas känslighetsgrad/funktion anges i kolumnerna A-D, vilket förklaras i tabellen nedan.

Försurningskänslighet	Taxats funktion	Känslighet för organisk-eutrofierande belastning	Taxats hotkategori
Kolumn A	Kolumn B	Kolumn C	Kolumn D
1=taxat tål pH <4,5	1=filtrerare	1=påträffats i höggradigt förorenat vatten	Akut hotad (CR)
2=taxat tål pH 4,5-4,9	2=detritusätare	2=påträffats i vattendrag som bedömts kraftigt påverkade av jordbruk	Starkt hotad (EN)
3=taxat tål pH 5,0-5,4	3=predator	3=påträffats i vattendrag som bedömts måttligt påverkade av jordbruk	Sårbar (VU)
4=taxat tål pH 5,5-5,9	4=skrapare	4=typiskt för vattendrag som på sin höjd är belastade av skogsbruk	Nära hotad (NT)
5=taxat tål inte pH <6,0	5=sönderdelare	5=påträffats mest i vattendrag med mycket låg ledningsförmåga	Kunskapsbrist (DD)
			5=ovanlig art i ett regionalt perspektiv

Klassningen enligt kolumnerna A och C har huvudsakligen hämtats ur SNV Rapport 4345 av Degerman m fl. 1994 "Bottenfauna och fisk i sjöar och vattendrag". Klassningen enligt kolumn B har hämtats ur fack- och bestämmingslitteratur för respektive art/grupp. Klassningen enligt D grundar sig på "Rödlistade arter i Sverige 2010". Som underlag vid bedömningen av "ovanliga" arter har använts Degerman, E. (1994), där resultatet från 5445 skilda lokaler redovisas (Limnodatas databas). För att en art skall klassas som ovanlig måste den förekomma vid mindre än 5 % av dessa lokaler. Även fynddata från Ekologgruppens databas med för närvarande 1983 lokaler från framförallt södra Sverige har vägts in vid bedömningen.

Vattensystem: SEGESHOLMSÅN	Vattendrag/namn: Segesholmsån, ned Degeberga ARV	Provpunktsbeteckning: SKA-Segh1
Provdatum: 2016-10-21	Koordinater x: 6190279 y: 1394407	Kommun: Kristianstad
Lokaltyp: Bäck Naturligt/grävt: naturligt Läge: ned skjutbana - 20-30 m ned bro, ned fall		



Lokalbeskrivning efter Handledning för miljöövervakning (Naturvårdsverket 2006)

Provtagning: Jan Pröjts	Antal prov: 5	Tid/prov (s): 60
Sortering: Tilda Holmström	Separerade prover: Ja	Provsträcka (m): 1
Artbestämning: Cecilia Holmström	Metod: Handledning för miljöövervakning 2010	
Lokalens längd (normalt 10 m): 10 m	Vattenhastighet (0-3): 2	
Lokalens bredd (provyta, uppsk): 5 m	Vattennivå: hög	
Vattendragsbredd (våyta): 10 m	Grumlighet: grumligt	
Lokalens medeldjup (provyta): 0,5 m	Färg: klart	
Lokalens maxdjup (provyta): 0,9 m	Vattentemperatur: 9 °C	

Bottensubstrat och vegetation på provytan

Dom Täck		Dom Täck		Dom Täck		Dom.art
Findetritus:	D2 1	Finsediment:		Överv.veg:	D1 1	
Grovdetritus:	D1 2	Sand:		Flytbladsveg:		
Fin död ved:	D3 1	Grus:	D3 2	Långskottsveg:		
Grov död ved:		Fin sten:	D1 2	Rosettväxter:		
Utfällningar:		Grov sten:	D2 2	Mossor:		
		Fina block:		Makroalger:		
		Grova block:				
		Häll:				

Bottentyp: hård
Kvalprov substr.: sand
Övrigt utanför delprov:

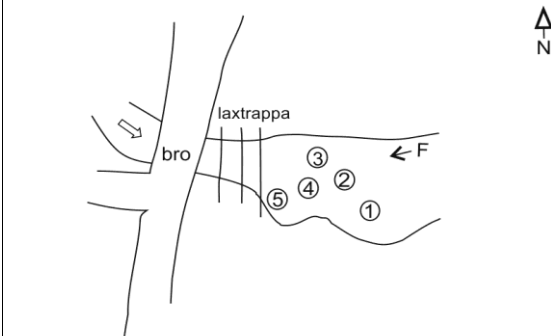
Närmiljö 0-30m bredd, 50m sträcka

Dom Täck		Dom Täck	
Lövskog:	D1 3	Gräs/äng:	
Barrskog:		Hed:	
Blandskog:		Hällmark:	
Kalhygge:		Blockmark:	
Våtmark:		Artif mark:	D2 1
Åker:			

Strandzon 0-5m, 50m sträcka

Dom	Dom.art	Subdom.art
Träd:	D1 bok	
Buskar:	D2	
Gräs/halvgräs:		
Annan veg:	D3	
Övrigt:		

Beskuggning (0-3): 2 **Dom. markanvändning:** mellanbygd **Tätortsmiljö:** Nej



⊗ -Provplats ⇨ -Flödesriktning ← F -Fotoriktning, fotopunkt

Lokal lämplig för provtagning: bra - men höglöde
Provet representativt för den provtagna åsträckan: ja
Övriga iakttagelser i fält:

Påverkan A: styrka: 0
Påverkan B: styrka: 0
Påverkan C: styrka: 0

Bedömning av prov från 2016-10-21

Underlag för bedömningar redovisas under respektive kolumn (se förklaringar under Metodik)

Allmänt		Försumningspåverkan: obetydlig		Föreningenspåverkan: obetydlig		Naturvärde: mycket högt	
Artantal: mycket högt		Kriteriepoäng (max 14): 11p		Indikatorgrupper, renvatten: 6 bäcksländesläkten		Kriteriepoäng - totalt: 34p	
Individtäthet: måttlig		Antal taxa: 2p		5 dagslände familjer		Rödlistade arter: Sisyra dalii (NT), 6p	
Shannonindex: mycket högt		Försum.känslig sländart: 3p		6 familjer husbyggare		Ecclisopteryx dalecarlica (NT), 6p	
ASPT-index: högt		Gammarus: 3p		Gammarus, Elodes, Rhyacophila, Elmis aenea, Limnius volckmari, Ancylus fluviatilis		Odontocerum albicorne (NT), 6p	
EPT-index: högt		Bäckbaggar: 1p				Ovanliga arter: Lype reducta, 3p	
Surhetsindex: mycket högt		Iglar: -		Indikatorgrupper, smutsvatten: Asellus aquaticus		Övriga kriterier: Antal taxa: 10 poäng	
DFI-index: mycket högt		Musslor: 1p				Shannon index: 3 poäng	
Dominerande taxa: Gammarus pulex, 12% Chironomidae, 11% Protonemura meyeri, 11%		Snäckor: 1p					
		B/P index: -					

Kommentarer:

Lokalen uppvisade mycket fina och artrika förhållanden, trots provtagning under ett snabbt ökande höglöde. Artantalet var det hittills högsta på lokalen med 53 taxa. Hela 15 taxa av nattsländor påträffades, och dag- och bäcksländor var också artrika grupper. Endast iglar saknades i proverna. Föreningenspåverkan var som vanligt obetydlig, och naturvärdet bedömdes vara mycket högt. Detta p g a förekomsten av tre rödlistade och en ovanlig art. Den rödlistade ribbsvampsländan (Sisyra dalii) påträffades återigen i proverna. Inga större förändringar har skett på lokalen under åren, som verkar vara biologiskt stabil.

Jämförelse med tidigare resultat

Datum	Artantal inkl kval	Individantal per m2	Shannon-index	ASPT-index	EPT-index	BpHI-max	Surhets-index	Försumnings-påverkan	DFI-index	Föreningens-påverkan	Naturvärde index värde
2007-10-23	45	3492	3,2	6,8	26	10	13	obetydlig	7	obetydlig	22 mycket högt
2008-10-13	39	2324	3,5	6,5	21	10	13	obetydlig	7	obetydlig	9 högt
2009-10-23	37	2710	3,3	6,5	20	10	12	obetydlig	7	obetydlig	9 högt
2011-04-21	42	2959	3,2	6,4	21	10	14	obetydlig	7	obetydlig	7 högt
2011-10-13	44	4184	3,7	6,4	22	10	13	obetydlig	7	obetydlig	13 högt
2012-11-15	47	4866	2,9	6,4	24	10	14	obetydlig	7	obetydlig	30 mycket högt
2013-10-18	44	2164	3,4	6,3	21	10	14	obetydlig	7	obetydlig	10 högt
2014-10-14	48	2159	3,8	6,5	25	10	14	obetydlig	7	obetydlig	9 högt
2015-10-14	39	1755	3,7	6,4	20	10	13	obetydlig	7	obetydlig	15 högt
2016-10-21	53	1503	4,3	6,6	29	10	11	obetydlig	7	obetydlig	34 mycket högt

Bottenfauna i Österlenår 2016

ARTLISTA Prov.tid 2016-10-21	Känslighetsgrad/funktion			Delprov (ant ind)					Summa			
									ant ind	%		
				1	2	3	4	5				
VIRVELMASKAR obest												
<i>Turbellaria obest</i>												
<i>Polycelis</i> sp.	3	3	3			1				1	0,1	
GLATTMASKAR												
<i>Oligochaeta övriga</i>		2						1		1	0,1	
<i>Eiseniella tetraedra</i>	2	2	3		1	1		2		4	0,3	
MUSSLOR												
<i>Bivalvia</i>												
<i>Pisidium</i> sp.	1	1	2		15		4	20	5	44	2,9	
SNÄCKOR												
<i>Gastropoda</i>	3	4	2									
<i>Ancylus fluviatilis</i>	3	4	3				1	2		3	0,2	
KRÄFTDJUR												
<i>Crustacea</i>												
<i>Asellus aquaticus</i>	1	5	2			1				1	0,1	
<i>Gammarus pulex</i>	4	5	2		42	33	32	41	25	173	11,5	
<i>Trichoniscus</i> sp?								1	1	2	0,1	
VATTENKVALSTER												
<i>Hydracarina</i>	1	3	2				1			1	0,1	
HOPPSTJÄRTAR												
<i>Collembola</i>	1	3	1		1	1				2	0,1	
DAGSLÄNDOR												
<i>Ephemeroptera</i>												
<i>Ephemera danica</i>	5	2	3		1	1	2	2	4	10	0,7	
<i>Ephemera</i> sp.	4	2	3		10	7	4	7	5	33	2,2	
<i>Caenis rivulorum</i>	4	4	3		28	22	28	31	35	144	9,6	
<i>Heptagenia sulphurea</i>	2	4	4			5	8	1	1	15	1,0	
<i>Leptophlebia</i> sp.	1	4	3		1	2			3	6	0,4	
<i>Baetis gemellus</i> -gr.		4					1			1	0,1	
<i>Baetis muticus</i>	4	4	3			1		2	1	4	0,3	
<i>Baetis niger</i>	2	4	3			5	1		3	9	0,6	
<i>Baetis rhodani</i>	2	4	2		6	29	35	27	8	105	7,0	
BÄCKSLÄNDOR												
<i>Plecoptera</i>												
<i>Taeniopteryx nebulosa</i>	1	5	4			2	8	11	3	4	28	1,9
<i>Protonemura meyeri</i>	1	5	4			3	44	84	14	16	161	10,7
<i>Amphinemura sulciollis</i>	1	5	3				2			2	0,1	
<i>Nemoura avicularis</i>	1	5	4		10	26	16	8	32	92	6,1	
<i>Nemoura flexuosa</i>	1	5	3			2		1	1	4	0,3	
<i>Leuctra hippopus</i>	1	5	4				2	1	1	4	0,3	
<i>Leuctra</i> sp.	1	5	4			1				1	0,1	
<i>Isoperla grammatica</i>	1	3	3					1	3	4	0,3	
<i>Isoperla</i> sp.	1	3	3			1	5		1	7	0,5	
SKALBAGGAR												
<i>Coleoptera</i>												
<i>Platambus maculatus</i>	1	3	4			4	5	2	1	2	14	0,9
<i>Hydraena gracilis</i>	3	5	3			2	4	11	2	2	21	1,4
<i>Hydraena riparia</i>		5						1		1	0,1	
<i>Ochthebius</i> sp.								1		1	0,1	
<i>Elodes</i> sp.	2	4	2					1		1	2	0,1
<i>Elmis aenea</i>	2	4	4		13	13	23	18	4	71	4,7	
<i>Limnius volckmari</i>	2	4	4		32	27	29	43	22	153	10,2	
<i>Oulimnius tuberculatus</i>	3	4	3						1	1	0,1	
<i>Oulimnius</i> sp.	3	4	3					1	1	2	0,1	
NÄTVINGAR												
<i>Neuroptera obest</i>												
<i>Sisyra dalii</i>			NT			1	1	2		4	0,3	
NATTSLÄNDOR												
<i>Trichoptera</i>												
<i>Rhyacophila nubila</i>	1	3	4					3	2	3	8	0,5
<i>Rhyacophila</i> sp.	1	3	3						1	1	0,1	
<i>Lype reducta</i>	4	2	3	5						1	0,1	
<i>Lype</i> sp.	2	2	4		1	1	1			3	0,2	
<i>Polycentropus flavomaculatus</i>	1	1	3		4	17	8	7	8	44	2,9	
<i>Polycentropus irroratus</i>	1	1	3				1	1		2	0,1	
<i>Hydropsyche pellucidula</i>	1	1	3		1	3	11		2	17	1,1	
<i>Hydropsyche sitalai</i>	1	1	2			6	15	8		29	1,9	
<i>Agapetus ochripes</i>	2	4	3		1					1	0,1	
<i>Limnephilidae</i>	1	5	2		18	14	3	4	13	52	3,5	
<i>Apatania</i> sp.	3	5	3			1				1	0,1	
<i>Ecclisopteryx dalecarlica</i>	4	5	3	NT	2			4		6	0,4	
<i>Potamophylax latipennis</i>	1	5	2						2	2	0,1	
<i>Silo pallipes</i>	2	5	3			1		3	2	6	0,4	
<i>Sericostoma personatum</i>	1	5	3		1					1	0,1	
<i>Odontocerum albicorne</i>	4		3	NT					1	1	0,1	
<i>Mystacides azurea</i>	3	5	3			1			1	2	0,1	
<i>Mystacides</i> sp.	2	5	3		3			4		7	0,5	
TVÄVINGAR												
<i>Diptera</i>												
<i>Eloeophila</i> sp.		3				1		1	1	3	0,2	
<i>Dicranota</i> sp.	1	3	2		2	2	2	3	2	11	0,7	
<i>Simuliidae</i>	1	1	2		2		1		5	8	0,5	
<i>Chironomidae</i>	1	2	1		46	30	47	23	15	161	10,7	
<i>Ceratopogonidae</i>	1	3	1					4		4	0,3	
ANTAL TAXA (exkl sökprov)												
ANTAL TAXA (inkl sökprov)												
INDIVIDANTAL												
Individantal/m ²												
					258	321	394	297	233	1503	100	
										1503		

Vattensystem: JULEBODAÅN	Vattendrag/namn: Julebodaån, Blåherremölla	Provpunktsbeteckning: SKA-Jul1
Provdatum: 2016-10-21	Koordinater x: 6182799 y: 1396557	Kommun: Kristianstad
Lokaltyp: Bäck Naturligt/grävt: naturligt Läge: ned vägbro, efter sammanflöde med sidokanal - vid rött hus, ned bro		



Lokalbeskrivning efter Handledning för miljöövervakning (Naturvårdsverket 2006)

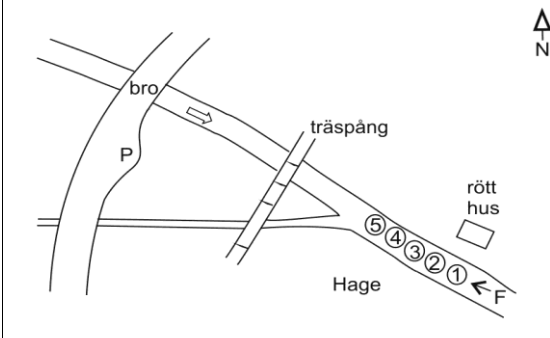
Provtagning: Jan Pröjts	Antal prov: 5	Tid/prov (s): 60
Sortering: Tilda Holmström	Separerade prover: Ja	Provsträcka (m): 1
Artbestämning: Jan Pröjts	Metod: Handledning för miljöövervakning 2010	
Lokalens längd (normalt 10 m): 10 m	Vattenhastighet (0-3): 3	
Lokalens bredd (provyta, uppsk): 3 m	Vattennivå: hög	
Vattendragsbredd (våyta): 4 m	Grumlighet: grumligt	
Lokalens medeldjup (provyta): 0,4 m	Färg: klart	
Lokalens maxdjup (provyta): 0,5 m	Vattentemperatur: 10 °C	

Bottensubstrat och vegetation på provytan

Dom Täck		Dom Täck		Dom Täck		Dom.art
Findetritus:	D3 1	Finsediment:		Överv.veg:	0	
Grovdetritus:	D1 2	Sand:		Flytbladsveg:	0	
Fin död ved:	D2 1	Grus:	D3 2	Långskottsveg:	0	
Grov död ved:	0	Fin sten:	D2 2	Rosettväxter:	0	
Utfällningar:	0	Grov sten:	D1 2	Mossor:	0	
		Fina block:	1	Makroalger:	0	
		Grova block:	0			
		Häll:	0			

Bottentyp: hård **Veg utanför delprov:**

Kvalprov substr.: kantblock **Övrigt utanför delprov:**



⊗ -Provpplats ⇨ -Flödesriktning ⇐ F-Fotoriktning, fotopunkt

Närmiljö 0-30m bredd, 50m sträcka

Dom Täck		Dom Täck	
Lövskog:	D1 2	Gräs/äng:	D2 2
Barrskog:	0	Hed:	0
Blandskog:	0	Hällmark:	0
Kalhygge:	0	Blockmark:	0
Våtmark:	0	Artif mark:	D3 2
Åker:	0		0

Strandzon 0-5m, 50m sträcka

Dom	Dom.art	Subdom.art
Träd:		
Buskar:		
Gräs/halvgräs:		
Annan veg:		
Övrigt:		

Beskuggning (0-3): 2 **Dom. markanvändning:** mellanbygd **Tätortsmiljö:** Nej

Lokal lämplig för provtagning: bra - men höglöde, kraftig ström
Provet representativt för den provtagna åsträckan: ja
Övriga iakttagelser i fält:

Påverkan A: styrka: 0
Påverkan B: styrka: 0
Påverkan C: styrka: 0

Bedömning av prov från 2016-10-21

Underlag för bedömningar redovisas under respektive kolumn (se förklaringar under Metodik)

Allmänt		Försumningspåverkan: obetydlig		Föreningenspåverkan: obetydlig		Naturvärde: mycket högt	
Artantal: högt	Individtäthet: måttlig	Kriteriepoäng (max 14): 10p		Indikatorgrupper, renavatten: 5 bäcksländesläkten, 3 dagslände familjer, 5 familjer husbyggnare		Kriteriepoäng - totalt: 25p	
Shannonindex: mycket högt	ASPT-index: högt	Antal taxa: 2p		Gammarus, Elodes, Rhyacophila, Elmis aenea, Limnius volckmari, Ancylus fluviatilis		Rödlistade arter: Ecclosiopteryx dalearica (NT), 6p, Odontocerum albicorne (NT), 6p	
EPT-index: högt	Surhetsindex: högt	Försum.känslig sländart: 3p				Ovanliga arter: Philopotamus montanus, 3p, Lype reducta, 3p, Tinodes pallidulus, 3p	
DFI-index: mycket högt	Dominerande taxa: Chironomidae, 17%, Limnius volckmari, 10%, Gammarus pulex, 10%	Gammarus: 3p		Indikatorgrupper, smutsvatten: Asellus aquaticus, Radix		Övriga kriterier: Antal taxa: 1 poäng, Shannon index: 3 poäng	
		Bäckbaggar: 1p					
		Iglar: -					
		Musslor: -					
		Snäckor: 1p					
		B/P index: -					

Kommentarer:

Lokalen uppvisade lika fina och artrika förhållanden som tidigare, med 42 taxa. Dock var individantalet ovanligt lågt, vilket berodde på höglödet och vissa svårigheter vid hävningen. Föreningenspåverkan var som vanligt obetydlig och naturvärdet mycket högt. Två rödlistade och tre ovanliga arter påträffades i proverna, däribland den sällan funna nattsländan Philopotamus montanus.

Lokalen har inte förändrats nämnvärt under alla besök och miljön verkar var biologiskt stabil.

Jämförelse med tidigare resultat

Datum	Artantal inkl kval	Individantal per m2	Shannon-index	ASPT-index	EPT-index	BpHI-max	Surhets-index	Försumnings-påverkan	DFI-index	Föreningens-påverkan	Naturvärde index värde
2007-10-23	37	5369	3,5	6,7	20	10	13	obetydlig	7	obetydlig	15 högt
2008-10-13	36	2707	3,9	6,6	19	10	12	obetydlig	7	obetydlig	13 högt
2009-10-23	33	2281	3,9	6,5	17	10	12	obetydlig	7	obetydlig	16 mycket högt
2011-04-21	39	2377	3,5	6,5	21	10	12	obetydlig	7	obetydlig	18 mycket högt
2011-10-13	43	2505	4,2	6,1	19	10	14	obetydlig	7	obetydlig	19 mycket högt
2012-11-15	48	2908	3,8	6,6	27	10	14	obetydlig	7	obetydlig	43 mycket högt
2013-10-18	41	1998	4,0	6,5	22	10	12	obetydlig	7	obetydlig	23 mycket högt
2014-10-14	36	2079	3,9	6,5	19	10	10	obetydlig	7	obetydlig	16 mycket högt
2015-10-14	42	2158	4,0	6,8	22	10	13	obetydlig	7	obetydlig	20 mycket högt
2016-10-21	42	828	4,2	6,4	23	10	10	obetydlig	7	obetydlig	25 mycket högt

Bottenfauna i Österlenår 2016

Känslighetsgrad/funktion	Delprov				(ant ind)					Summa	
	A	B	C	D	1	2	3	4	5	ant ind	%
GLATTMASKAR											
<i>Oligochaeta</i> övriga		2			2	3		5		10	1,2
SNÄCKOR											
<i>Gastropoda</i>	3	4	2								
<i>Radix balthica</i>	3	4	2				1		1	2	0,2
<i>Ancylus fluviatilis</i>	3	4	3			1				1	0,1
KRÄFTDJUR											
<i>Crustacea</i>											
<i>Asellus aquaticus</i>	1	5	2					1	1	2	0,2
<i>Gammarus pulex</i>	4	5	2		23	10	12	23	13	81	9,8
VATTENKVALSTER											
<i>Hydracarina</i>	1	3	2					2		2	0,2
HOPPSTJÄRTAR											
<i>Collembola</i>	1	3	1		1					1	0,1
DAGSLÄNDOR											
<i>Ephemeroptera</i>											
<i>Ephemerella danica</i>	5	2	3								X
<i>Heptagenia sulphurea</i>	2	4	4		8	6		4	4	22	2,7
<i>Baetis niger</i>	2	4	3		1					1	0,1
<i>Baetis rhodani</i>	2	4	2		9	10	1	6		26	3,1
<i>Cloeon</i> sp.	2	4	2			1				1	0,1
BÄCKSLÄNDOR											
<i>Plecoptera</i>											
<i>Protonemura meyeri</i>	1	5	4		26	7	16	10	3	62	7,5
<i>Amphinemura sulciollis</i>	1	5	3					1		1	0,1
<i>Nemoura flexuosa</i>	1	5	3		1	1	1		1	4	0,5
<i>Leuctra hippopus</i>	1	5	4			2	3	15	1	21	2,5
<i>Isoperla difformis</i>	1	3	4		1	3				4	0,5
<i>Isoperla</i> sp.	1	3	3		1	4	4	3	2	14	1,7
SKALBAGGAR											
<i>Coleoptera</i>											
<i>Platambus maculatus</i>	1	3	4		1				1	2	0,2
<i>Hydraena gracilis</i>	3	5	3		10	5	2	10	5	32	3,9
<i>Elodes</i> sp.	2	4	2		1					1	0,1
<i>Elmis aenea</i>	2	4	4		12	8	5	6	8	39	4,7
<i>Limnius volckmari</i>	2	4	4		14	15	14	19	20	82	9,9
NATTSLÄNDOR											
<i>Trichoptera</i>											
<i>Rhyacophila nubila</i>	1	3	4		5	3	5	3	3	19	2,3
<i>Philopotamus montanus</i>	4	1	5	5				1		1	0,1
<i>Lype reducta</i>	4	2	3	5	1				1	2	0,2
<i>Tinodes pallidulus</i>		4		5					1	1	0,1
<i>Polycentropus flavomaculatus</i>	1	1	3		1				1	2	0,2
<i>Polycentropus</i> sp.	1	1	3		1					1	0,1
<i>Hydropsyche pellucidula</i>	1	1	3		1	1				2	0,2
<i>Hydropsyche siltalai</i>	1	1	2		12	6	17	25	11	71	8,6
<i>Agapetus ochripes</i>	2	4	3		8	4		6	23	41	5,0
Limnephilidae	1	5	2		1	5	5	8	6	25	3,0
<i>Ecclisopteryx dalearctica</i>	4	5	3	NT	6		2	2	1	11	1,3
<i>Potamophylax</i> sp.	1	5	2		2					2	0,2
<i>Silo pallipes</i>	2	5	3		10			5	6	21	2,5
<i>Sericostoma personatum</i>	1	5	3		5					5	0,6
<i>Odontocerum albicorne</i>	4		3	NT				1		1	0,1
TVÄVINGAR											
<i>Diptera</i>											
<i>Tipula</i> sp.					1					1	0,1
<i>Eloeophila</i> sp.		3			2			3	1	6	0,7
<i>Dicranota</i> sp.	1	3	2		10	3	5	10	5	33	4,0
Simuliidae	1	1	2		10	2	1	9	6	28	3,4
Chironomidae	1	2	1		37	20	10	35	40	142	17,1
Ceratopogonidae	1	3	1					1		1	0,1
Empididae	2	3	3						1	1	0,1
ANTAL TAXA (exkl sökprov)										41	
ANTAL TAXA (inkl sökprov)										42	
INDIVIDANTAL					224	120	103	215	166	828	100
Individantal/m ²										828	

Vattensystem: VERKAÅN	Vattendrag/namn: Farhultsbäcken, Hemmeneköp	Provpunktsbeteckning: SKA289
Provdatum: 2016-11-24	Koordinater x: 6183329 y: 1380424	Kommun: Hörby
Lokaltyp: Å Naturligt/grävt: naturligt Läge: nedstr Hemmeneköp - 10-20 m ned bro		



Lokalbeskrivning efter Handledning för miljöövervakning (Naturvårdsverket 2006)

Provtagning: Jan Pröjts	Antal prov: 5	Tid/prov (s): 60
Sortering: Tilda Holmström	Separerade prover: Ja	Provsträcka (m): 1
Artbestämning: Jan Pröjts	Metod: Handledning för miljöövervakning 2010	
Lokalens längd (normalt 10 m): 10 m	Vattenhastighet (0-3): 2	
Lokalens bredd (provyta, uppsk): 1,5 m	Vattennivå: medel	
Vattendragsbredd (våyta): 3 m	Grumlighet: klart	
Lokalens medeldjup (provyta): 0,7 m	Färg: färgat	
Lokalens maxdjup (provyta): 0,8 m	Vattentemperatur: 5,8 °C	

Bottensubstrat och vegetation på provytan

	Dom	Täck		Dom	Täck		Dom	Täck	Dom.art
Findetritus:	D2	1	Finsediment:		0	Överv.veg:		0	
Grovdetritus:	D1	1	Sand:		0	Flytbladsveg:		0	
Fin död ved:	D3	1	Grus:	D1	2	Långskottsveg:		0	
Grov död ved:		0	Fin sten:	D2	2	Rosettväxter:		0	
Utfällningar:		0	Grov sten:	D3	2	Mossor:		0	
			Fina block:		0	Makroalger:		0	
			Grova block:		0				
			Häll:		0				

Bottentyp: hård **Veg utanför delprov:**

Kvalprov substr.: block, sten **Övrigt utanför delprov:**

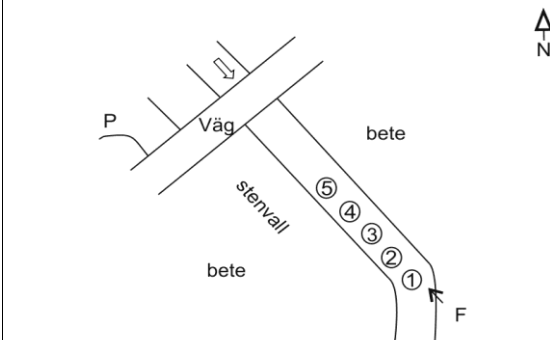
Närmiljö 0-30m bredd, 50m sträcka

	Dom	Täck		Dom	Täck
Lövskog:	D2	2	Gräs/äng:	D1	2
Barrskog:		0	Hed:		0
Blandskog:		0	Hällmark:		0
Kalhygge:		0	Blockmark:		0
Våtmark:		0	Artif mark:	D3	2
Åker:		0			0

Strandzon 0-5m, 50m sträcka

	Dom	Dom.art	Subdom.art
Träd:	D2	al	
Buskar:	D3		
Gräs/halvgräs:	D1		
Annan veg:			
Övrigt:			

Beskuggning (0-3): 1 **Dom. markanvändning:** **Tätortsmiljö:** Nej



⊗ -Provplats ⇨ -Flödesriktning ⇨ -F-Fotoriktning, fotopunkt

Lokal lämplig för provtagning: mycket bra	Påverkan A: styrka: 0
Provet representativt för den provtagna åsträcкан: ja	Påverkan B: styrka: 0
Övriga iakttagelser i fält:	Påverkan C: styrka: 0

Bedömning av prov från 2016-11-24

Underlag för bedömningar redovisas under respektive kolumn (se förklaringar under Metodik)

Allmänt		Försumningspåverkan: obetydlig		Föreningenspåverkan: obetydlig		Naturvärde: allmänt	
Artantal: högt	Individtäthet: måttlig	Kriteriepoäng (max 14): 11p		Indikatorgrupper, renvatten: 5 bäcksländesläkten		Kriteriepoäng - totalt: 5p	
Shannonindex: mycket högt	ASPT-index: högt	Antal taxa: 2p		4 dagslände familjer		Ovanliga arter: Capnia bifrons, 3p	
EPT-index: högt	Surhetsindex: mycket högt	Försum.känslig sländart: 3p		7 familjer husbyggare		Övriga kriterier: Antal taxa: 1 poäng	
DFI-index: mycket högt	DFI-index: mycket högt	Gammarus: 3p		Gammarus, Elmis aenea, Limnius volckmari, Ancylus fluviatilis		Shannon index: 1 poäng	
		Bäckbaggar: 1p		Indikatorgrupper, smutsvatten: Sialis			
		Iglar: -					
		Musslor: 1p					
		Snäckor: 1p					
		B/P index: -					

Kommentarer:

Provtagning kunde genomföras först en månad efter de andra lokalerna p g a höglöde i oktober. Lokalen uppvisade trots detta lika fina och artrika förhållanden som förra året, med 45 taxa. Nattsländor var en artrik grupp. Anmärkningsvärt var som vanligt den individuella förekomsten av åsandsländan Ephemera danica. Resultaten visade på obetydlig föreningenspåverkan p g a känsliga arter i proverna. Naturvärdet var allmänt, men den ovanliga bäcksländan Capnia bifrons påträffades i enstaka exemplar. Lokalen har inte förändrats mycket under åren, och art- och individantalen verkar vara stabila, liksom påverkansgraden.

Jämförelse med tidigare resultat

Datum	Artantal inkl kval	Individantal per m2	Shannon-index	ASPT-index	EPT-index	BpHI-max	Surhets-index	Försumnings-påverkan	DFI-index	Föreningens-påverkan	Naturvärde index värde
2007-10-23	35	2884	3,5	6,5	19	10	9	obetydlig	7	obetydlig	3 allmänt
2008-10-13	36	1685	4,1	7,0	20	10	9	obetydlig	7	obetydlig	4 allmänt
2009-10-23	30	1406	3,4	6,6	17	10	9	obetydlig	7	obetydlig	0 allmänt
2011-04-21	41	1412	3,5	6,8	25	10	13	obetydlig	7	obetydlig	4 allmänt
2011-10-13	42	2245	4,0	6,9	22	10	11	obetydlig	7	obetydlig	5 allmänt
2012-11-15	42	1402	3,9	6,8	25	10	10	obetydlig	7	obetydlig	5 allmänt
2013-10-18	39	1639	4,0	6,9	23	10	10	obetydlig	7	obetydlig	4 allmänt
2014-10-14	41	1429	4,1	6,7	24	10	10	obetydlig	7	obetydlig	5 allmänt
2015-10-14	46	1341	4,3	6,6	23	10	11	obetydlig	7	obetydlig	6 högt
2016-11-24	45	1205	4,1	6,8	25	10	11	obetydlig	7	obetydlig	5 allmänt

Bottenfauna i Österlenår 2016

ARTLISTA	Känslighetsgrad/funktion		Delprov (ant ind)					Summa					
			A	B	C	D	1	2	3	4	5	ant ind	%
GLATTMASKAR													
<i>Oligochaeta övriga</i>			2				3	2	2	5	1	13	1,1
MUSSLOR													
<i>Bivalvia</i>													
<i>Pisidium</i> sp.	1	1	2					1	5	10	4	20	1,7
SNÄCKOR													
<i>Gastropoda</i>			3	4	2								
<i>Ancylus fluviatilis</i>	3	4	3				2	2	4	5	2	15	1,2
KRÄFTDJUR													
<i>Crustacea</i>													
<i>Gammarus pulex</i>	4	5	2				21	14	20	22	13	90	7,5
HOPPSTJÄRTAR													
<i>Collembola</i>	1	3	1						1			1	0,1
DAGSLÄNDOR													
<i>Ephemeroptera</i>													
<i>Ephemera danica</i>	5	2	3				15	9	40	90	22	176	14,6
<i>Heptagenia sulphurea</i>	2	4	4				5	2	8	3	1	19	1,6
<i>Leptophlebia</i> sp.	1	4	3				2	3	5	4	3	17	1,4
<i>Baetis niger</i>	2	4	3						1	3	1	5	0,4
<i>Baetis rhodani</i>	2	4	2				3	3	13	5	3	27	2,2
BÄCKSLÄNDOR													
<i>Plecoptera</i>													
<i>Taeniopteryx nebulosa</i>	1	5	4										X
<i>Protonemura meyeri</i>	1	5	4										X
<i>Nemoura avicularis</i>	1	5	4				8	5	9	13		35	2,9
<i>Nemoura flexuosa</i>	1	5	3						1		1	2	0,2
<i>Leuctra hippopus</i>	1	5	4				15	29	42	43	25	154	12,8
<i>Capnia bifrons</i>	3	5	3	5					2	1		3	0,2
TROLLSLÄNDOR													
<i>Odonata</i>													
<i>Calopteryx</i> sp.	3	3	3								1	1	0,1
SKALBAGGAR													
<i>Coleoptera</i>													
<i>Platambus maculatus</i>	1	3	4							1		1	0,1
<i>Hydraena gracilis</i>	3	5	3				10	8	12	7	1	38	3,2
<i>Hydraena riparia</i>							4	3				7	0,6
<i>Elmis aenea</i>	2	4	4					1		5		6	0,5
<i>Limnius volckmari</i>	2	4	4				13	20	18	25	20	96	8,0
<i>Oulimnius tuberculatus</i>	3	4	3				17	15	10	10	6	58	4,8
<i>Oulimnius</i> sp.	3	4	3				5	10	17	20	11	63	5,2
MEGALOPTERA													
<i>Sialis lutaria</i>	1	3	2						1			1	0,1
NATTSLÄNDOR													
<i>Trichoptera</i>													
<i>Lype phaeopa</i>	2	2	4				1					1	0,1
<i>Cyrnus trimaculatus</i>	1	1	3						3		1	4	0,3
<i>Polycentropus flavomaculatus</i>	1	1	3				3				1	4	0,3
<i>Polycentropus irroratus</i>	1	1	3				1	1	1	2	1	6	0,5
<i>Hydropsyche pellucidula</i>	1	1	3				1		1	1		3	0,2
<i>Agapetus ochripes</i>	2	4	3				2	31	7	17	26	83	6,9
<i>Ithytrichia</i> sp.	3	4	4						1	3		4	0,3
<i>Lepidostoma hirtum</i>	2	5	3					1				1	0,1
<i>Limnephilidae</i>	1	5	2					1	10	10	6	27	2,2
<i>Glyptotaelius pellucidus</i>	1	5	3						1			1	0,1
<i>Potamophylax</i> sp.	1	5	2						1		1	2	0,2
<i>Goera pilosa</i>	2	5	4								1	1	0,1
<i>Silo pallipes</i>	2	5	3				1	6			4	11	0,9
<i>Sericostoma personatum</i>	1	5	3							1		1	0,1
<i>Athripsodes cinereus</i>	3	5	3						1			1	0,1
<i>Athripsodes</i> sp.	2	5	3							2	1	3	0,2
TVÄVINGAR													
<i>Diptera</i>													
<i>Eloeophila</i> sp.			3								2	2	0,2
<i>Dicranota</i> sp.	1	3	2				1	2	5	3	3	14	1,2
<i>Simuliidae</i>	1	1	2				2		5		9	16	1,3
<i>Chironomidae</i>	1	2	1				25	25	40	40	30	160	13,3
<i>Ceratopogonidae</i>	1	3	1						3			3	0,2
<i>Empididae</i>	2	3	3							5	3	8	0,7
<i>Tabanidae</i>	3	3	2						1			1	0,1
ANTAL TAXA (exkl sökprov)												43	
ANTAL TAXA (inkl sökprov)												45	
INDIVIDANTAL							160	194	291	358	202	1205	100
Individental/m ²												1205	

Vattensystem: KLAMMERSBÄCK	Vattendrag/namn: Klammersbäck, Ängdala	Provpunktsbeteckning: SKA113A
Provdatum: 2016-10-21	Koordinater x: 6176550 y: 1397032	Kommun: Simrishamn
Lokaltyp: Bäck Naturligt/grävt: naturligt Läge: 400 m uppstr väg 9 - 5-15 m ned bro		



Lokalbeskrivning efter Handledning för miljöövervakning (Naturvårdsverket 2006)

Provtagning: Jan Pröjts	Antal prov: 5	Tid/prov (s): 60
Sortering: Tilda Holmström	Separerade prover: Ja	Provsträcka (m): 1
Artbestämning: Jan Pröjts	Metod: Handledning för miljöövervakning 2010	
Lokalens längd (normalt 10 m): 10 m	Vattenhastighet (0-3): 2	
Lokalens bredd (provyta, uppsk): 1 m	Vattennivå: hög	
Vattendragsbredd (våyta): 2 m	Grumlighet: mkt grumli	
Lokalens medeldjup (provyta): 0,6 m	Färg: klart	
Lokalens maxdjup (provyta): 0,8 m	Vattentemperatur: 10 °C	

Bottensubstrat och vegetation på provytan

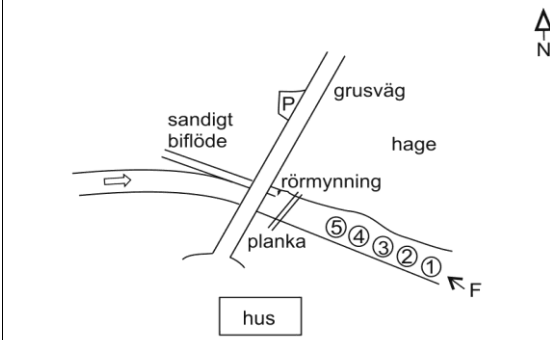
Dom Täck		Dom Täck		Dom Täck		Dom.art	
Findetritus:	D2 1	Finsediment:		Överv.veg:	0		
Grovdetritus:	D1 1	Sand:	D1 3	Flytbladsveg:	0		
Fin död ved:	D3 1	Grus:	1	Långskottsveg:	0		
Grov död ved:	0	Fin sten:	D3 1	Rosettväxter:	0		
Utfällningar:	0	Grov sten:	D2 2	Mossor:	0		
		Fina block:	1	Makroalger:	0		
		Grova block:	0				
		Häll:	0				

Bottentyp: mellan
Kvalprov substr.: sand
Övrigt utanför delprov:

Närmiljö 0-30m bredd, 50m sträcka

Dom Täck		Dom Täck		Dom		Dom.art		Subdom.art	
Lövskog:	D2 2	Gräs/äng:	D1 2	Träd:	D1	alm			
Barrskog:	0	Hed:	0	Buskar:	D3				
Blandskog:	0	Hällmark:	0	Gräs/halvgräs:	D2				
Kalhygge:	0	Blockmark:	0	Annan veg:					
Våtmark:	0	Artif mark:	D3 2	Övrigt:					
Åker:	0		0						

Beskuggning (0-3): 2 **Dom. markanvändning:** mellanbyggd **Tätortsmiljö:** Nej



⊗ -Provplats ⇨ -Flödesriktning ⇐ F-Fotoriktning, fotopunkt

Lokal lämplig för provtagning: bra - men höglöde
Provet representativt för den provtagna åsträckan: ja
Övriga iakttagelser i fält:

Påverkan A: styrka: 0
Påverkan B: styrka: 0
Påverkan C: styrka: 0

Bedömning av prov från 2016-10-21

Underlag för bedömningar redovisas under respektive kolumn (se förklaringar under Metodik)

Allmänt		Försurningspåverkan: obetydlig		Föroreningspåverkan: obetydlig		Naturvärde: högt	
Artantal:	högt	Kriteriepoäng (max 14):	10p	Indikatorgrupper, renvatten:		Kriteriepoäng - totalt:	15p
Individtäthet:	låg	Antal taxa:	1p	5 bäcksländesläkten		Rödlistade arter:	
Shannonindex:	mycket högt	Försurn.känslig sländart:	3p	3 dagslände familjer		Odontocerum albicorne (NT), 6p	
ASPT-index:	högt	Gammarus:	3p	5 familjer husbyggare		Ovanliga arter:	
EPT-index:	måttligt	Bäckbaggar:	1p	Gammarus, Elmis aenea, Limnius		Capnia bifrons, 3p	
Surhetsindex:	högt	Iglar:	-	volckmari, Ancylus fluviatilis		Lype reducta, 3p	
DFI-index:	mycket högt	Musslor:	1p	Indikatorgrupper, smutsvatten:		Tinodes pallidulus, 3p	
Dominerande taxa:		Snäckor:	1p				
Chironomidae, 35%		B/P index:	-				
Gammarus pulex, 11%							
Pisidium sp., 8%							

Kommentarer:

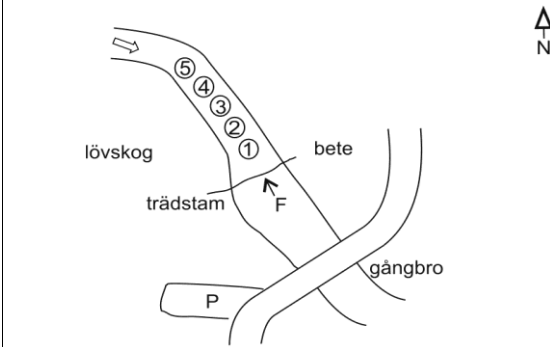
Lokalen uppvisade ungefär samma artantal som tidigare, dock var individantalet lågt, vilket torde ha berott på höglödet under provtagningen i kombination med den sandiga botten. Föroreningspåverkan bedömdes vara obetydlig, beroende på förekomsten av flera känsligare arter bland sländorna. Förekomsten av en rödlistad och tre ovanliga arter medförde högt naturvärde. En titt i artlistorna visar inte på några stora förändringar genom åren.

Jämförelse med tidigare resultat

Datum	Artantal inkl kval	Individantal per m2	Shannon-index	ASPT-index	EPT-index	BpHI-max	Surhets-index	Försurnings-påverkan	DFI-index	Förorenings-påverkan	Naturvärde index	Naturvärde värde
2011-04-21	30	1533	2,9	6,4	15	10	11	obetydlig	7	obetydlig	0	allmänt
2011-10-13	37	2361	3,4	6,3	16	10	11	obetydlig	7	obetydlig	0	allmänt
2012-11-15	33	1042	3,3	6,5	16	10	12	obetydlig	7	obetydlig	6	högt
2013-10-18	36	804	3,5	6,5	17	10	11	obetydlig	7	obetydlig	3	allmänt
2014-10-14	29	544	3,3	6,4	14	10	8	obetydlig	7	obetydlig	6	högt
2015-10-14	37	745	3,4	6,7	17	10	11	obetydlig	7	obetydlig	9	högt
2016-10-21	35	316	3,7	6,7	17	10	10	obetydlig	7	obetydlig	15	högt

Känslighetsgrad/funktion	Delprov				(ant ind)					Summa					
	A	B	C	D	1	2	3	4	5	ant ind	%				
ARTLISTA															
Provdatum 2016-10-21		Provpunkt: SKA113A Klammersbäck, Ängdala						Provtagningskvalitet		97					
GLATTMASKAR															
<i>Oligochaeta</i> övriga	2				3	2	4	5		14	4,4				
<i>Eiseniella tetraedra</i>	2	2	3					1			0,3				
MUSSLOR															
<i>Bivalvia</i>															
<i>Pisidium</i> sp.	1	1	2					2	6	7	6	5	26	8,2	
SNÄCKOR															
<i>Gastropoda</i>															
<i>Ancylus fluviatilis</i>	3	4	2					1		1	0,3				
KRÄFTDJUR															
<i>Crustacea</i>															
<i>Gammarus pulex</i>	4	5	2					13	3	10	10	36	11,4		
VATTENKVALSTER															
<i>Hydracarina</i>															
	1	3	2					1		1	0,3				
HOPPSTJÄRTAR															
<i>Collembola</i>															
	1	3	1					1	1			2	0,6		
DAGSLÄNDOR															
<i>Ephemeroptera</i>															
<i>Ephemera danica</i>	5	2	3					1	1	1	2		5	1,6	
<i>Heptagenia sulphurea</i>	2	4	4							2			2	0,6	
<i>Baetis rhodani</i>	2	4	2					1	1		4	6		1,9	
BÄCKSLÄNDOR															
<i>Plecoptera</i>															
<i>Protonemura meyeri</i>	1	5	4							2	2		0,6		
<i>Nemoura flexuosa</i>	1	5	3							2	1	3		0,9	
<i>Leuctra hippopus</i>	1	5	4					1	1	3	1	6		1,9	
<i>Capnia bifrons</i>	3	5	3	5					1	2		3		0,9	
<i>Isoperla</i> sp.	1	3	3							3	3		0,9		
SKALBAGGAR															
<i>Coleoptera</i>															
<i>Hydraena gracilis</i>	3	5	3					1			1		0,3		
<i>Elmis aenea</i>	2	4	4					1	1		2		0,6		
<i>Limnius volckmari</i>	2	4	4							6	6		1,9		
NATTSLÄNDOR															
<i>Trichoptera</i>															
<i>Lype reducta</i>	4	2	3	5					1	2		2	5		1,6
<i>Tinodes pallidulus</i>	4		5							1	1	2		0,6	
<i>Polycentropus flavomaculatus</i>	1	1	3					1		4	5	10		3,2	
<i>Hydropsyche siltalai</i>	1	1	2					1			1		0,3		
<i>Agapetus ochripes</i>	2	4	3					2		6		8		2,5	
<i>Limnephilidae</i>	1	5	2							1	2	3		0,9	
<i>Silo pallipes</i>	2	5	3					2	2	1	3	8		2,5	
<i>Sericostoma personatum</i>	1	5	3					1	1	1		3		0,9	
<i>Odontocerum albicorne</i>	4	3	NT							1	1	2		0,6	
TVÄVINGAR															
<i>Diptera</i>															
<i>Tipula</i> sp.					1							1	0,3		
<i>Eloeophila</i> sp.	3							1	3		4		1,3		
<i>Dicranota</i> sp.	1	3	2					6	1	3	5	6	21	6,6	
<i>Ptychoptera</i> sp.	2	2								2	7	9		2,8	
<i>Simuliidae</i>	1	1	2					2	1	2		1	6		1,9
<i>Chironomidae</i>	1	2	1					11	21	23	25	30	110	34,8	
<i>Ceratopogonidae</i>	1	3	1							2		2		0,6	
<i>Tabanidae</i>	3	3	2							1		1		0,3	
ANTAL TAXA (exkl sökprov)										35					
ANTAL TAXA (inkl sökprov)										35					
INDIVIDANTAL					48	40	50	80	98	316		100			
Individantal/m ²										316					

Vattensystem: RÖRUMS NORRA Å	Vattendrag/namn: Rörums norra å, ned Skogsdala	Provpunktsbeteckning: SKA242
Provdatum: 2016-10-21	Koordinater x: 6169700 y: 1402900	Kommun: Simrishamn
Lokaltyp: Å Naturligt/grävt: naturligt Läge: vid parkering ca 1 km uppstr mynning - 10-20 upp trädstam, upp bro		



Lokalbeskrivning efter Handledning för miljöövervakning (Naturvårdsverket 2006)

Provtagning: Jan Pröjts	Antal prov: 5	Tid/prov (s): 60
Sortering: Tilda Holmström	Separerade prover: Ja	Provsträcka (m): 1
Artbestämning: Jan Pröjts	Metod: Handledning för miljöövervakning 2010	
Lokalens längd (normalt 10 m): 10 m	Vattenhastighet (0-3): 3	
Lokalens bredd (provyta, uppsk): 2 m	Vattennivå: hög	
Vattendragsbredd (våyta): 2,5 m	Grumlighet: mkt grumli	
Lokalens medeldjup (provyta): 0,5 m	Färg: klart	
Lokalens maxdjup (provyta): 0,7 m	Vattentemperatur: 10 °C	

Bottensubstrat och vegetation på provytan			
	<i>Dom</i>	<i>Täck</i>	<i>Dom.art</i>
Findetritus:	D2	1	
Grovdetritus:	D1	2	
Fin död ved:	D3	1	
Grov död ved:		0	
Utfällningar:		0	
	<i>Dom</i>	<i>Täck</i>	
Finsediment:		0	
Sand:		0	
Grus:		1	
Fin sten:	D2	2	
Grov sten:	D1	3	
Fina block:	D3	1	
Grova block:		1	
Häll:		0	

Bottentyp: hård	Övrigt utanför delprov:
Kvalprov substr.: block	

Närmiljö 0-30m bredd, 50m sträcka				Strandzon 0-5m, 50m sträcka			
	<i>Dom</i>	<i>Täck</i>		<i>Dom</i>	<i>Dom.art</i>	<i>Subdom.art</i>	
Lövskog:	D1	2	Gräs/äng:	D2	2	Träd:	D1
Barrskog:		0	Hed:		0	Buskar:	D2
Blandskog:		0	Hällmark:		0	Gräs/halvgräs:	D3
Kalhygge:		0	Blockmark:		0	Annan veg:	
Våtmark:		0	Artif mark:		0	Övrigt:	
Åker:		0			0		

Beskuggning (0-3): 2	Dom. markanvändning:	Tätortsmiljö: Nej
-----------------------------	-----------------------------	--------------------------

Lokal lämplig för provtagning: bra - men höglöde
Provet representativt för den provtagna åsträckan: ja
Övriga iakttagelser i fält:

Påverkan A: styrka: 0
Påverkan B: styrka: 0
Påverkan C: styrka: 0


Bedömning av prov från 2016-10-21 *Underlag för bedömningar redovisas under respektive kolumn (se förklaringar under Metodik)*

Allmänt		Försumningspåverkan: obetydlig		Föreningenspåverkan: obetydlig		Naturvärde: högt	
Artantal: måttligt		Kriteriepoäng (max 14): 11p		Indikatorgrupper, renvatten: 4 bäcksländesläkten		Kriteriepoäng - totalt: 9p	
Individtäthet: låg		Antal taxa: 1p		Virvelmaskar		Rödlistade arter: Odontocerum albicorne (NT), 6p	
Shannonindex: mycket högt		Försum.känslig sländart: 3p		3 dagslände familjer		Ovanliga arter: Capnia bifrons, 3p	
ASPT-index: högt		Gammarus: 3p		5 familjer husbyggare			
EPT-index: måttligt		Bäckbaggar: 1p		Gammarus, Elodes, Rhyacophila, Limnium volckmari			
Surhetsindex: mycket högt		Iglar: -		Indikatorgrupper, smutsvatten:			
DFI-index: mycket högt		Musslor: 1p					
Dominerande taxa: Chironomidae, 25% Gammarus pulex, 12% Limnephilidae, 12%		Snäckor: -					
		B/P index: 2p					

Kommentarer:
 Snäckor och iglar saknades helt i proverna. Betecknade för årets resultat var ett måttligt artantal samt tydligt lägre individantal än tidigare år, vilket troligen berodde på höglödet under provtagningen. Trots detta förekom renvattenkrävande arter i gott antal bland som tidigare år. Naturvärdet var högt med förekomst av en rödlistad och en ovanlig art.

Jämförelse med tidigare resultat

Datum	Artantal inkl kval	Individantal per m2	Shannon-index	ASPT-index	EPT-index	BpHI-max	Surhets-index	Försumnings-påverkan	DFI-index	Föreningens-påverkan	Naturvärde index	Naturvärde värde
2007-10-23	36	3144	2,9	6,7	18	10	12	obetydlig	7	obetydlig	9	högt
2008-10-13	38	1526	3,6	6,5	18	10	13	obetydlig	7	obetydlig	9	högt
2009-10-23	33	1242	3,4	6,2	15	10	12	obetydlig	7	obetydlig	0	allmänt
2011-04-21	29	988	2,8	6,6	16	10	13	obetydlig	7	obetydlig	6	högt
2011-10-13	39	2494	3,5	6,1	18	10	13	obetydlig	7	obetydlig	12	högt
2012-11-15	35	1649	3,8	6,2	16	10	13	obetydlig	7	obetydlig	9	högt
2013-10-18	38	994	4,1	6,4	18	10	12	obetydlig	7	obetydlig	10	högt
2014-10-14	44	1465	4,1	6,6	21	10	14	obetydlig	7	obetydlig	14	högt
2015-10-14	35	1635	3,8	6,8	18	10	11	obetydlig	7	obetydlig	12	högt
2016-10-21	34	453	3,8	6,5	16	10	11	obetydlig	7	obetydlig	9	högt

Känslighetsgrad/funktion	Delprov				(ant ind)					Summa	
	A	B	C	D	1	2	3	4	5	ant ind	%
ARTLISTA											
Provdatum 2016-10-21											
											
Provpunkt: SKA242 Rörums norra å, ned Skogdala											
										Provtagningskvalitet 94	
VIRVELMASKAR obest											
<i>Turbellaria obest</i>											
Dendrocoelum lacteum	3	3	2						1	1	0,2
GLATTMASKAR											
<i>Oligochaeta övriga</i>	2				7	2	9	2	6	26	5,7
MUSSLOR											
<i>Bivalvia</i>											
Pisidium sp.	1	1	2						2	2	0,4
KRÄFTDJUR											
<i>Crustacea</i>											
Gammarus pulex	4	5	2		22	5	6	10	12	55	12,1
VATTENKVALSTER											
<i>Hydracarina</i>	1	3	2				1			1	0,2
HOPPSTJÄRTAR											
<i>Collembola</i>	1	3	1				1			1	0,2
DAGSLÄNDOR											
<i>Ephemeroptera</i>											
Ephemera danica	5	2	3		12	18	1	6	4	41	9,1
Heptagenia sulphurea	2	4	4		5		11	4	8	28	6,2
Baetis rhodani	2	4	2		4		10	7	5	26	5,7
Cloeon dipterum	2	4	2				2			2	0,4
Cloeon sp.	2	4	2		2		2	3		7	1,5
BÄCKSLÄNDOR											
<i>Plecoptera</i>											
Protonemura meyeri	1	5	4		2			2		4	0,9
Nemoura flexuosa	1	5	3					1		1	0,2
Leuctra hippopus	1	5	4				2	1		3	0,7
Capnia bifrons	3	5	3	5			1			1	0,2
TROLLSLÄNDOR											
<i>Odonata</i>											
Corduliidae	1	3	3						1	1	0,2
SKALBAGGAR											
<i>Coleoptera</i>											
Platambus maculatus	1	3	4		2		1		2	5	1,1
Hydraena gracilis	3	5	3		2	2	3	4	1	12	2,6
Hydraena riparia		5			2		1			3	0,7
Elodes sp.	2	4	2				2	2		4	0,9
Limnius volckmari	2	4	4		2	6	2	2	11	23	5,1
Oulimnius sp.	3	4	3				1			1	0,2
NATTSLÄNDOR											
<i>Trichoptera</i>											
Rhyacophila nubila	1	3	4					1	1	2	0,4
Polycentropus flavomaculatus	1	1	3		3		2			5	1,1
Hydropsyche siltalai	1	1	2			1	6	1	1	9	2,0
Agapetus ochripes	2	4	3			1				1	0,2
Limnephilidae	1	5	2		6	3	13	13	20	55	12,1
Silo pallipes	2	5	3						3	3	0,7
Sericostoma personatum	1	5	3		1	3		1	2	7	1,5
Odontocerum albicorne	4		3 NT			4			1	5	1,1
TVÄVINGAR											
<i>Diptera</i>											
Tipula sp.								1		1	0,2
Eloeophila sp.		3				1				1	0,2
Dicranota sp.	1	3	2		1	1			1	3	0,7
Chironomidae	1	2	1		31	27	13	25	15	111	24,5
Ceratopogonidae	1	3	1						2	2	0,4
ANTAL TAXA (exkl sökprov)											34
ANTAL TAXA (inkl sökprov)											34
INDIVIDANTAL					104	74	90	86	99	453	100
Individantal/m ²										453	

Vattensystem: RÖRUMS SÖDRA Å	Vattendrag/namn: Rörums södra å, ned Sträntemölla	Provpunktsbeteckning: SKA110
Provdatum: 2016-10-21	Koordinater x: 6166960 y: 1401780	Kommun: Simrishamn
Lokaltyp: Å Naturligt/grävt: naturligt Läge: ca 500 m ned Sträntemölla - 10-20 m upp bro		



Lokalbeskrivning efter Handledning för miljöövervakning (Naturvårdsverket 2006)

Provtagning: Jan Pröjts	Antal prov: 5	Tid/prov (s): 60
Sortering: Tilda Holmström	Separerade prover: Ja	Provsträcka (m): 1
Artbestämning: Cecilia Holmström	Metod: Handledning för miljöövervakning 2010	
Lokalens längd (normalt 10 m): 10 m	Vattenhastighet (0-3): 2	
Lokalens bredd (provyta, uppsk): 2 m	Vattennivå: hög	
Vattendragsbredd (våyta): 4 m	Grumlighet: grumligt	
Lokalens medeldjup (provyta): 0,4 m	Färg: klart	
Lokalens maxdjup (provyta): 0,6 m	Vattentemperatur: 9,5 °C	

Bottensubstrat och vegetation på provytan

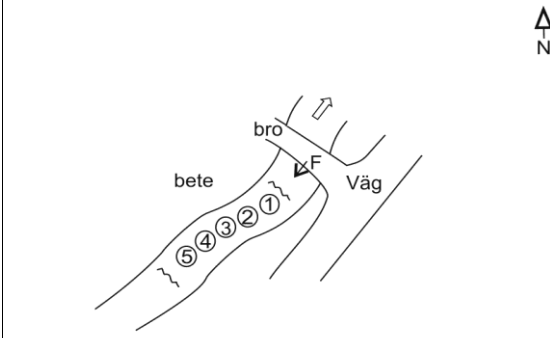
Dom Täck		Dom Täck		Dom Täck		Dom.art
Findetritus:	D2 1	Finsediment:		Överv.veg:	0	
Grovdetritus:	D1 3	Sand:		Flytbladsveg:	0	
Fin död ved:	D3 1	Grus:	D3 2	Långskottsveg:	0	
Grov död ved:	0	Fin sten:	D2 2	Rosettväxter:	0	
Utfällningar:	0	Grov sten:	D1 2	Mossor:	0	
		Fina block:	1	Makroalger:	0	
		Grova block:	0			
		Häll:	0			

Bottentyp: hård
Kvalprov substr.: block, sand
Övrigt utanför delprov:

Närmiljö 0-30m bredd, 50m sträcka

Dom Täck		Dom Täck		Dom		Dom.art	Subdom.art
Lövskog:	D2 2	Gräs/äng:	D1 3	Träd:	D1	al	
Barrskog:	0	Hed:	0	Buskar:	D2		
Blandskog:	0	Hällmark:	0	Gräs/halvgräs:	D3		
Kalhygge:	0	Blockmark:	0	Annan veg:			
Våtmark:	0	Artif mark:	D3 1	Övrigt:			
Åker:	0		0				

Beskuggning (0-3): 2 **Dom. markanvändning:** mellanbygd **Tätortsmiljö:** Nej



⊗ -Provplats ⇨ -Flödesriktning ⇦ F-Fotoriktning, fotopunkt

Lokal lämplig för provtagning: bra - men höglöde
Provet representativt för den provtagna åsträckan: ja
Övriga iakttagelser i fält:

Påverkan A: styrka: 0
Påverkan B: styrka: 0
Påverkan C: styrka: 0

Bedömning av prov från 2016-10-21

Underlag för bedömningar redovisas under respektive kolumn (se förklaringar under Metodik)

Allmänt		Försumningspåverkan: obetydlig		Föreningenspåverkan: obetydlig		Naturvärde: mycket högt	
Artantal:	mycket högt	Kriteriepoäng (max 14):	12p	Indikatorgrupper, renvatten:		Kriteriepoäng - totalt:	21p
Individthet:	måttlig	Antal taxa:	2p	5 bäcksländesläkten		Rödlistade arter:	
Shannonindex:	mycket högt	Försum.känslig sländart:	3p	3 dagslände familjer		Ecclisopteryx dalearlica (NT), 6p	
ASPT-index:	högt	Gammarus:	3p	6 familjer husbyggar		Odontocerum albicorne (NT), 6p	
EPT-index:	högt	Bäckbaggar:	1p	Gammarus, Elodes, Rhyacophila, Elmis aenea, Limnius volckmari, Ancylus fluviatilis		Ovanliga arter:	
Surhetsindex:	mycket högt	Iglar:	-	Indikatorgrupper, smutsvatten:		Capnia bifrons, 3p	
DFI-index:	mycket högt	Musslor:	1p	Sialis, Radix		Övriga kriterier:	
Dominerande taxa:		Snäckor:	1p			Antal taxa: 3 poäng	
Gammarus pulex, 16%		B/P index:	1p			Shannon index: 3 poäng	
Baetis rhodani, 12%							
Hydropsyche siltalai, 10%							

Kommentarer:

För andra gången noterades ett mycket högt artantal på lokalen, med 47 taxa. Bottenfaunasamhället var mycket rikt och varierat med en stor mängd sländarter i proverna. Föreningenspåverkan var obetydlig liksom tidigare och naturvärdet mycket högt, p g a förekomsten av en ovanlig och två rödlistade arter. Naturvärdesindexet var det hittills högsta med 21 poäng.

Bottenfaunasamhället har inte förändrats mycket under alla år, dock kan en viss svag ökning av artantalet märkas under den senaste tioårsperioden.

Jämförelse med tidigare resultat

Datum	Artantal inkl kval	Individthet per m2	Shannon-index	ASPT-index	EPT-index	BpHI-max	Surhets-index	Försumnings-påverkan	DFI-index	Föreningens-påverkan	Naturvärde index	Naturvärde värde
2007-10-23	36	2105	3,6	6,8	20	10	12	obetydlig	7	obetydlig	15	högt
2008-10-13	32	2181	3,6	6,7	18	10	11	obetydlig	7	obetydlig	6	högt
2009-10-23	35	1880	3,7	6,8	20	10	12	obetydlig	7	obetydlig	9	högt
2011-04-21	35	1472	2,9	6,8	20	10	11	obetydlig	7	obetydlig	12	högt
2011-10-13	37	2713	4,1	6,1	17	10	12	obetydlig	7	obetydlig	7	högt
2012-11-15	35	1936	4,1	6,3	17	10	13	obetydlig	7	obetydlig	13	högt
2013-10-18	41	2455	4,2	6,6	21	10	13	obetydlig	7	obetydlig	16	mycket högt
2014-10-14	49	2255	4,1	6,6	27	10	13	obetydlig	7	obetydlig	19	mycket högt
2015-10-14	38	2229	4,0	6,5	21	10	12	obetydlig	7	obetydlig	13	högt
2016-10-21	47	1452	4,4	6,5	24	10	12	obetydlig	7	obetydlig	21	mycket högt

Bottenfauna i Österlenår 2016

ARTLISTA	Provdatum 2016-10-21		Känslighetsgrad/funktion		Delprov (ant ind)					Summa	
					1	2	3	4	5	ant ind	%
GLATTMASKAR											
<i>Oligochaeta</i> övriga		2			5	5	8		5	23	1,6
<i>Eiseniella tetraedra</i>	2	2	3		3	3	1	2	2	11	0,8
MUSSLOR											
<i>Bivalvia</i>											
<i>Pisidium</i> sp.	1	1	2		9	6	15		3	33	2,3
SNÄCKOR											
<i>Gastropoda</i>	3	4	2								
<i>Radix balthica</i>	3	4	2		1	5	5		1	12	0,8
<i>Ancylus fluviatilis</i>	3	4	3		1		2			3	0,2
KRÄFTDJUR											
<i>Crustacea</i>											
<i>Gammarus pulex</i>	4	5	2		31	22	52	20	101	226	15,6
VATTENKVALSTER											
<i>Hydracarina</i>	1	3	2				1			1	0,1
DAGSLÄNDOR											
<i>Ephemeroptera</i>											
<i>Ephemera danica</i>	5	2	3				1			1	0,1
<i>Ephemera</i> sp.	4	2	3			2	27			29	2,0
<i>Heptagenia sulphurea</i>	2	4	4		6	11	1	5		23	1,6
<i>Baetis gemellus</i> -gr.		4				1				1	0,1
<i>Baetis muticus</i>	4	4	3			2	2			4	0,3
<i>Baetis niger</i>	2	4	3					1		1	0,1
<i>Baetis rhodani</i>	2	4	2		27	43	47	51	4	172	11,8
<i>Cloeon</i> sp.	2	4	2		3	1				4	0,3
BÄCKSLÄNDOR											
<i>Plecoptera</i>											
<i>Protonemura meyeri</i>	1	5	4		16	13	11	43	32	115	7,9
<i>Nemoura flexuosa</i>	1	5	3		3	2	11	23	1	40	2,8
<i>Leuctra hippopus</i>	1	5	4		1	1	10	7	2	21	1,4
<i>Capnia bifrons</i>	3	5	3	5						X	
<i>Isoperla</i> sp.	1	3	3		3	5	3	4	2	17	1,2
TROLLSLÄNDOR											
<i>Odonata</i>											
<i>Cordulegaster boltoni</i>	1	3	4				1			1	0,1
SKALBAGGAR											
<i>Coleoptera</i>											
<i>Platambus maculatus</i>	1	3	4				1			1	0,1
<i>Hydraena gracilis</i>	3	5	3		9	14	10	5	7	45	3,1
<i>Hydraena riparia</i>		5			1	1		1		3	0,2
<i>Elodes</i> sp.	2	4	2			1		1		2	0,1
<i>Elmis aenea</i>	2	4	4		12	10	7	6	8	43	3,0
<i>Limnius volckmari</i>	2	4	4		23	9	19	4	11	66	4,5
MEGALOPTERA											
<i>Sialis lutaria</i>	1	3	2		1					1	0,1
NATTSLÄNDOR											
<i>Trichoptera</i>											
<i>Rhyacophila nubila</i>	1	3	4		3	12	10	17	14	56	3,9
<i>Rhyacophila</i> sp.	1	3	3		3	4				7	0,5
<i>Lype phaeopa</i>	2	2	4				1			1	0,1
<i>Plectrocnemia conspersa</i>	1	1	3				1			1	0,1
<i>Polycentropus flavomaculatus</i>	1	1	3		1	2	6	2	1	12	0,8
<i>Hydropsyche pellucidula</i>	1	1	3		3	6	5	3	5	22	1,5
<i>Hydropsyche siltalai</i>	1	1	2		20	31	13	64	10	138	9,5
<i>Agapetus ochripes</i>	2	4	3		18	7	32	1	2	60	4,1
<i>Phryganea bipunctata</i>	1	5	3							X	
Limnephilidae	1	5	2		7		17	9	5	38	2,6
<i>Ecclisopteryx dalecarlica</i>	4	5	3	NT		1	2	1		4	0,3
<i>Silo pallipes</i>	2	5	3		11	12	8		1	32	2,2
<i>Sericostoma personatum</i>	1	5	3		2	6	6		2	16	1,1
<i>Odontocerum albicorne</i>	4		3	NT	1	5			1	7	0,5
TVÅVINGAR											
<i>Diptera</i>											
<i>Tipula</i> sp.										X	
<i>Scleroprocta</i> sp.		4			3	3				6	0,4
<i>Eloeophila</i> sp.		3					3			3	0,2
<i>Dicranota</i> sp.	1	3	2		5	14	2	2	9	32	2,2
Simuliidae	1	1	2		2	2	2	3	1	10	0,7
Chironomidae	1	2	1		28	14	25	13	26	106	7,3
Ceratopogonidae	1	3	1				1			1	0,1
Empididae	2	3	3		1					1	0,1
ANTAL TAXA (exkl sökprov)										44	
ANTAL TAXA (inkl sökprov)										47	
INDIVIDANTAL					263	276	369	288	256	1452	100
Individantal/m ²										1452	

Vattensystem: TOMMARPSÅN	Vattendrag/namn: Komstadsån, NV Gårdlösa	Provpunktsbeteckning: SKA-Tom12
Provdatum: 2016-10-20	Koordinater x: 6159967 y: 1394087	Kommun: Tomelilla
Lokaltyp: Bäck Naturligt/grävt: naturligt Läge: strax norr om väg 11 - 20-30 m ned bro		



Lokalbeskrivning efter Handledning för miljöövervakning (Naturvårdsverket 2006)

Provtagning: Jan Pröjts	Antal prov: 5	Tid/prov (s): 60
Sortering: Tilda Holmström	Separerade prover: Ja	Provsträcka (m): 1
Artbestämning: Jan Pröjts	Metod: Handledning för miljöövervakning 2010	
Lokalens längd (normalt 10 m): 10 m	Vattenhastighet (0-3): 2	
Lokalens bredd (provyta, uppsk): 2 m	Vattennivå: medel	
Vattendragsbredd (våyta): 3 m	Grumlighet: klart	
Lokalens medeldjup (provyta): 0,3 m	Färg: klart	
Lokalens maxdjup (provyta): 0,4 m	Vattentemperatur: 10,1 °C	

Bottensubstrat och vegetation på provytan

Dom Täck		Dom Täck		Dom Täck		Dom.art
Findetritus:	D2 1	Finsediment:		Överv.veg:	0	
Grovdetritus:	D1 2	Sand:		Flytbladsveg:	0	
Fin död ved:	D3 0	Grus:	D2 2	Långskottsveg:	0	
Grov död ved:	1	Fin sten:	D3 2	Rosettväxter:	0	
Utfällningar:	0	Grov sten:	D1 2	Mossor:	D1 1	fontinalis
		Fina block:	1	Makroalger:	0	
		Grova block:	1	Veg utanför delprov:		
		Häll:	0	Övrigt utanför delprov:		

Bottentyp: hård

Kvalprov substr.:

Närmiljö 0-30m bredd, 50m sträcka

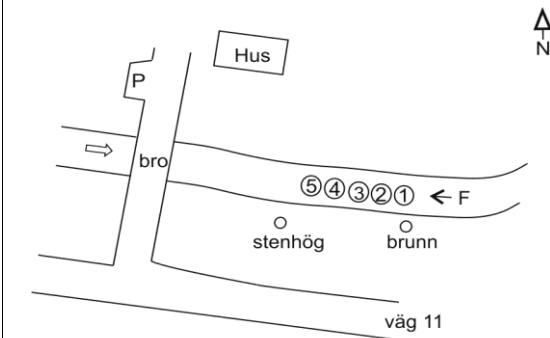
Strandzon 0-5m, 50m sträcka

Dom Täck		Dom Täck		Dom		Dom.art	Subdom.art
Lövskog:	D3 1	Gräs/äng:	D1 3	Träd:	D2	ask	
Barrskog:	0	Hed:	0	Buskar:	D3		
Blandskog:	0	Hällmark:	0	Gräs/halvgräs:	D1		
Kalhygge:	0	Blockmark:	0	Annan veg:			
Våtmark:	0	Artif mark:	D2 2	Övrigt:			
Åker:	0		0				

Beskuggning (0-3): 1

Dom. markanvändning: jordbruksbygd

Tätortsmiljö: Nej



⊗ -Provplats ⇒ -Flödesriktning ← F -Fotoriiktning, fotopunkt

Lokal lämplig för provtagning: mycket bra
Provet representativt för den provtagna åsträckan: ja
Övriga iakttagelser i fält:

Påverkan A: styrka: 0
Påverkan B: styrka: 0
Påverkan C: styrka: 0

Bedömning av prov från 2016-10-20

Underlag för bedömningar redovisas under respektive kolumn (se förklaringar under Metodik)

Allmänt		Försumningspåverkan: obetydlig		Föreningenspåverkan: obetydlig		Naturvärde: högt	
Artantal:	högt	Kriteriepoäng (max 14):	11p	Indikatorgrupper, renvatten:		Kriteriepoäng - totalt:	6p
Individtäthet:	måttlig	Antal taxa:	1p	5 bäcksländesläkten		Ovanliga arter:	
Shannonindex:	mycket högt	Försum.känslig sländart:	3p	3 dagslände familjer		Capnia bifrons, 3p	
ASPT-index:	högt	Gammarus:	3p	3 familjer husbyggare		Övriga kriterier:	
EPT-index:	måttligt	Bäckbaggar:	1p	Gammarus, Rhyacophila, Elmis aenea,		Shannon index: 3 poäng	
Surhetsindex:	mycket högt	Iglar:	-	Limnius volckmari			
DFI-index:	mycket högt	Musslor:	1p	Indikatorgrupper, smutsvatten:			
Dominerande taxa:		Snäckor:	-	Sialis			
Chironomidae, 15%		B/P index:	2p				
Gammarus pulex, 11%							
Elmis aenea, 7%							

Kommentarer:

Artantalet på lokalen var ungefär detsamma som tidigare år, men individantalet något lägre. De viktigare grupperna fanns väl representerade i artlistan, t ex bland dag-, bäck- och nattsländor. Föreningenspåverkan bedömdes vara obetydlig p g a 7 indexpoäng. Naturvärdet var högt, bl a genom förekomsten av bäcksländan Capnia bifrons. Flera signalkräfter påträffades som vanligt. Nedanstående tabell visar inte på några stora skillnader mellan olika år och ån verkar vara ganska stabil biologiskt sett.

Jämförelse med tidigare resultat

Datum	Artantal inkl kval	Individantal per m2	Shannon-index	ASPT-index	EPT-index	BpHI-max	Surhets-index	Försumnings-påverkan	DFI-index	Föreningens-påverkan	Naturvärde index värde
2007-10-23	42	3413	3,5	6,8	20	10	13	obetydlig	7	obetydlig	4 allmänt
2008-10-13	42	1599	3,8	6,9	22	10	11	obetydlig	7	obetydlig	1 allmänt
2009-10-23	42	6833	2,0	6,8	24	10	13	obetydlig	7	obetydlig	4 allmänt
2011-04-21	39	1276	3,4	6,1	17	10	13	obetydlig	7	obetydlig	0 allmänt
2011-10-13	37	2815	3,5	6,6	20	10	11	obetydlig	7	obetydlig	19 mycket högt
2012-11-15	36	1338	2,9	6,8	23	10	11	obetydlig	7	obetydlig	3 allmänt
2013-10-18	41	1374	3,9	6,7	24	10	12	obetydlig	7	obetydlig	5 allmänt
2014-10-15	41	1510	3,8	6,8	23	10	12	obetydlig	7	obetydlig	20 mycket högt
2015-10-15	40	2234	3,2	6,8	20	10	12	obetydlig	7	obetydlig	16 mycket högt
2016-10-20	38	942	4,3	6,6	18	10	11	obetydlig	7	obetydlig	6 högt

Känslighetsgrad/funktion	Delprov				(ant ind)					Summa	
	A	B	C	D	1	2	3	4	5	ant ind	%
ARTLISTA											
Provdatum 2016-10-20											
Provpunkt: SKA-Tom12 Komstadsån, NV Gårdlösa											
										Provtagningskvalitet 97	
GLATTMASKAR											
<i>Oligochaeta övriga</i>						14	8	10	10	42	4,5
MUSSLOR											
<i>Bivalvia</i>											
<i>Pisidium</i> sp.	1	1	2		4	12	11	15	3	45	4,8
KRÄFTDJUR											
<i>Crustacea</i>											
<i>Gammarus pulex</i>	4	5	2		14	20	3	35	30	102	10,8
<i>Pacifastacus leniusculus</i>					2					2	0,2
VATTENKVALSTER											
<i>Hydracarina</i>	1	3	2						1	1	0,1
HOPPSTJÄRTAR											
<i>Collembola</i>	1	3	1						1	1	0,1
DAGSLÄNDOR											
<i>Ephemeroptera</i>											
<i>Ephemerella danica</i>	5	2	3		19	8	8	14	11	60	6,4
<i>Heptagenia sulphurea</i>	2	4	4		9	9	10	18	14	60	6,4
<i>Baetis muticus</i>	4	4	3		3	10	23	5	5	46	4,9
<i>Baetis rhodani</i>	2	4	2		3	17	16	16	11	63	6,7
BÄCKSLÄNDOR											
<i>Plecoptera</i>											
<i>Taeniopteryx nebulosa</i>	1	5	4		19	8	8	20	9	64	6,8
<i>Protonemura meyeri</i>	1	5	4		10			1	1	12	1,3
<i>Leuctra hippopus</i>	1	5	4					1		1	0,1
<i>Capnia bifrons</i>	3	5	3	5					3	3	0,3
<i>Isoperla difformis</i>	1	3	4		2	1		1		4	0,4
<i>Isoperla</i> sp.	1	3	3		1	2	2	4	3	12	1,3
SKALBAGGAR											
<i>Coleoptera</i>											
<i>Orectochilus villosus</i>	3	3	2		4	4		3	3	14	1,5
<i>Hydraena gracilis</i>	3	5	3					1		1	0,1
<i>Hydraena riparia</i>					2					2	0,2
<i>Elmis aenea</i>	2	4	4		20	10	3	23	10	66	7,0
<i>Limnius volckmari</i>	2	4	4		2	2		4	3	11	1,2
<i>Oulimnius tuberculatus</i>	3	4	3		2	2	4	1		9	1,0
<i>Oulimnius</i> sp.	3	4	3			3	4	4	3	14	1,5
MEGALOPTERA											
<i>Sialis lutaria</i>	1	3	2			1				1	0,1
NATTSLÄNDOR											
<i>Trichoptera</i>											
<i>Rhyacophila nubila</i>	1	3	4					1		1	0,1
<i>Polycentropus flavomaculatus</i>	1	1	3		2	5	1		1	9	1,0
<i>Polycentropus irroratus</i>	1	1	3						1	1	0,1
<i>Hydropsyche pellucidula</i>	1	1	3		13	5		10	6	34	3,6
<i>Hydropsyche siltalai</i>	1	1	2					2		2	0,2
<i>Hydroptila</i> sp.	4	4	3			1	1			2	0,2
<i>Goera pilosa</i>	2	5	4		2	1	6	10		19	2,0
<i>Silo pallipes</i>	2	5	3			1	3	5	3	12	1,3
<i>Athripsodes cinereus</i>	3	5	3				2	1		3	0,3
<i>Athripsodes</i> sp.	2	5	3		2	7	10	21	4	44	4,7
TVÄVINGAR											
<i>Diptera</i>											
<i>Eloeophila</i> sp.					1			2	1	4	0,4
<i>Dicranota</i> sp.	1	3	2		1	6	2	6	10	25	2,7
<i>Ptychoptera</i> sp.	2	2								X	
Simuliidae	1	1	2					1	1	2	0,2
Chironomidae	1	2	1		31	35	25	30	25	146	15,5
Ceratopogonidae	1	3	1				1			1	0,1
Empididae	2	3	3					1		1	0,1
ANTAL TAXA (exkl sökprov)										37	
ANTAL TAXA (inkl sökprov)										38	
INDIVIDANTAL					168	184	151	266	173	942	100
Individantal/m ²					942						

Vattensystem: TOMMARPSÅN	Vattendrag/namn: Tommarpsån, Bjärsjö	Provpunktsbeteckning: SKA-Tom4
Provdatum: 2016-10-20	Koordinater x: 6158017 y: 1405887	Kommun: Simrishamn
Lokaltyp: Bäck Naturligt/grävt: naturligt Läge: 5-15 m ned bro, s tidigare		



Lokalbeskrivning efter Handledning för miljöövervakning (Naturvårdsverket 2006)

Provtagning: Jan Pröjts	Antal prov: 5	Tid/prov (s): 60
Sortering: Tilda Holmström	Separerade prover: Ja	Provsträcka (m): 1
Artbestämning: Jan Pröjts	Metod: Handledning för miljöövervakning 2010	
Lokalens längd (normalt 10 m): 10 m	Vattenhastighet (0-3): 2	
Lokalens bredd (provyta, uppsk): 2 m	Vattennivå: medel	
Vattendragsbredd (våyta): 4 m	Grumlighet: grumligt	
Lokalens medeldjup (provyta): 0,5 m	Färg: klart	
Lokalens maxdjup (provyta): 0,7 m	Vattentemperatur: 10 °C	

Bottensubstrat och vegetation på provytan

Dom Täck		Dom Täck		Dom Täck		Dom.art
Findetritus:	D2 1	Finsediment:		Över.v.veg:	D2 1	
Grovdetritus:	D1 1	Sand:		Flytbladsveg:		
Fin död ved:	0	Grus:	D2 2	Långskottsveg:	D1 1	
Grov död ved:	0	Fin sten:	D1 2	Rosettväxter:		
Utfällningar:	0	Grov sten:	D3 2	Mossor:		
		Fina block:	0	Makroalger:	0	
		Grova block:	0	Veg utanför delprov:		
		Häll:	0	Kvalprov substr.: kantveg Övrigt utanför delprov:		

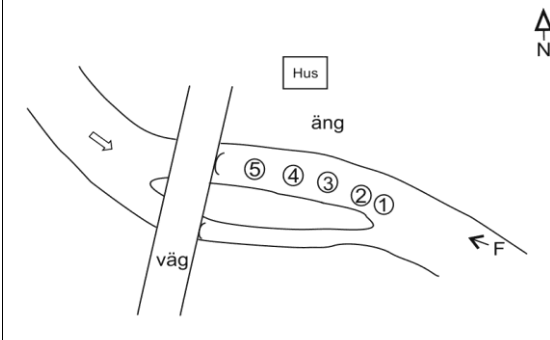
Närmiljö 0-30m bredd, 50m sträcka

Dom Täck		Dom Täck	
Lövskog:	D2 1	Gräs/äng:	D1 3
Barrskog:	0	Hed:	0
Blandskog:	0	Hällmark:	0
Kalhygge:	0	Blockmark:	0
Våtmark:	0	Artif mark:	D3 1
Åker:	0		0

Strandzon 0-5m, 50m sträcka

Dom	Dom.art	Subdom.art
Träd:	D2	al
Buskar:	D3	al
Gräs/halvgräs:	D1	
Annan veg:		
Övrigt:		

Beskuggning (0-3): 1 **Dom. markanvändning:** heläkersbygd **Tätortsmiljö:** Nej



⊗ -Provplats ⇨ -Flödesriktning ⇦ F-Fotoriktning, fotopunkt

Lokal lämplig för provtagning: mycket bra	Påverkan A: styrka: 0
Provet representativt för den provtagna åsträckan: ja	Påverkan B: styrka: 0
Övriga iakttagelser i fält:	Påverkan C: styrka: 0

Bedömning av prov från 2016-10-20

Underlag för bedömningar redovisas under respektive kolumn (se förklaringar under Metodik)


Allmänt		Försumningspåverkan: obetydlig		Föreningenspåverkan: obetydlig		Naturvärde: högt	
Artantal: högt		Kriteriepoäng (max 14): 14p		Indikatorgrupper, renvatten: 1 bäcksländesläkte		Kriteriepoäng - totalt: 7p	
Individtäthet: måttlig		Antal taxa: 2p		4 dagslände familjer		Ovanliga arter: Riolus cupreus, 3p	
Shannonindex: mycket högt		Försum.känslig sländart: 3p		7 familjer husbyggare		Övriga kriterier: Antal taxa: 1 poäng	
ASPT-index: måttligt		Gammarus: 3p		Gammarus, Elodes, Rhyacophila, Elmis aenea, Limnius volckmari		Shannon index: 3 poäng	
EPT-index: måttligt		Bäckbaggar: 1p		Indikatorgrupper, smutsvatten: Asellus aquaticus, Erpobdella, Sphaerium, Radix			
Surhetsindex: mycket högt		Iglar: 1p					
DFI-index: mycket högt		Musslor: 1p					
Dominerande taxa: Gammarus pulex, 16%		Snäckor: 1p					
Limnius volckmari, 11%		B/P index: 2p					
Chironomidae, 9%							

Kommentarer:

Lokalen uppvisade ungefär samma resultat som tidigare, dock var individantalet relativt lågt. Artlistan visade på artrika förhållanden inte minst bland sländgrupperna. Föreningenspåverkan var obetydlig, flera renvattenkrävande arter påträffades. Naturvärdet var högt, bl a beroende på förekomsten av den sällsynta bäckvattenbaggen Riolus cupreus, vilken brukar hittas på lokalen. Miljön verkar vara ganska stabil biologiskt sett, med få undantag har föreningenspåverkan bedömts som obetydlig, trots läget långt ner i vattensystemet.

Jämförelse med tidigare resultat

Datum	Artantal inkl kval	Individantal per m2	Shannon-index	ASPT-index	EPT-index	BpHI-max	Surhets-index	Försumnings-påverkan	DFI-index	Föreningens-påverkan	Naturvärde index	Naturvärde värde
2007-10-23	44	6307	2,7	5,8	13	10	14	obetydlig	7	obetydlig	7	högt
2008-10-13	48	2018	3,8	5,4	15	10	14	obetydlig	7	obetydlig	9	högt
2009-10-23	47	2744	3,9	5,4	15	10	14	obetydlig	6	svag	10	högt
2011-04-21	37	2446	2,4	4,9	13	10	13	obetydlig	5	måttlig	6	högt
2011-10-13	43	2442	3,4	5,7	15	10	14	obetydlig	7	obetydlig	7	högt
2012-11-15	45	2527	3,6	5,6	16	10	14	obetydlig	7	obetydlig	7	högt
2013-10-18	49	2919	4,1	5,6	20	10	14	obetydlig	7	obetydlig	10	högt
2014-10-15	47	2252	4,2	5,9	18	10	14	obetydlig	7	obetydlig	15	högt
2015-10-15	49	2129	3,7	6,0	21	10	14	obetydlig	7	obetydlig	9	högt
2016-10-20	45	1111	4,3	6,1	20	10	14	obetydlig	7	obetydlig	7	högt

Känslighetsgrad/funktion	Delprov				(ant ind)					Summa								
	A	B	C	D	1	2	3	4	5	ant ind	%							
ARTLISTA																		
Provdatum 2016-10-20										Provtagningskvalitet 98								
 Provpunkt: SKA-Tom4 Tommarpsån, Bjärsjö																		
GLATTMASKAR																		
<i>Oligochaeta övriga</i>					4	3	15	5	3	30	2,7							
IGLAR																		
<i>Hirudinea</i>																		
<i>Erpobdella octoculata</i>	1	3	2					1	1		0,1							
MUSSLOR																		
<i>Bivalvia</i>																		
<i>Pisidium</i> sp.	1	1	2					20	10	3	10	5	48	4,3				
<i>Sphaerium</i> sp.	2	1	2					1						1	0,1			
SNÄCKOR																		
<i>Gastropoda</i>																		
<i>Radix balthica</i>	3	4	2					1						1	0,1			
<i>Lymnaea stagnalis</i>	3	4	2										X					
<i>Theodoxus fluviatilis</i>	3	4	2					5	2						7	0,6		
<i>Bithynia tentaculata</i>	3	4	2										X					
KRÄFTDJUR																		
<i>Crustacea</i>																		
<i>Asellus aquaticus</i>	1	5	2										1	0,1				
<i>Gammarus pulex</i>	4	5	2					55	30	30	37	26	178	16,0				
DAGSLÄNDOR																		
<i>Ephemeroptera</i>																		
<i>Ephemera danica</i>	5	2	3					26	16	6	33	9	90	8,1				
<i>Caenis rivulorum</i>	4	4	3					5	10	5	20	7	47	4,2				
<i>Heptagenia sulphurea</i>	2	4	4					3						10	2	15	1,4	
<i>Baetis muticus</i>	4	4	3					10						5	5	20	1,8	
<i>Baetis rhodani</i>	2	4	2					10						5	6	5	26	2,3
<i>Centroptilum luteolum</i>	2	4	3					1						1	2		0,2	
BÄCKSLÄNDOR																		
<i>Plecoptera</i>																		
<i>Taeniopteryx nebulosa</i>	1	5	4					10	7						17	34	3,1	
<i>Calopteryx splendens</i>	3	3	3										X					
SKALBAGGAR																		
<i>Coleoptera</i>																		
<i>Orectochilus villosus</i>	3	3	2					1	1						2	4	0,4	
<i>Hydraena gracilis</i>	3	5	3					4						1	5	0,5		
<i>Elodes</i> sp.	2	4	2										X					
<i>Elmis aenea</i>	2	4	4					11	26	5	29	10	81	7,3				
<i>Limnius volckmari</i>	2	4	4					36	27	10	38	7	118	10,6				
<i>Oulimnius tuberculatus</i>	3	4	3					15						3	18	1,6		
<i>Oulimnius</i> sp.	3	4	3					2	10	8	27	3	50	4,5				
<i>Riolus cupreus</i>	3	4	3	5					25	15	7	17	5	69	6,2			
NATTSLÄNDOR																		
<i>Trichoptera</i>																		
<i>Rhyacophila nubila</i>	1	3	4					2						2	0,2			
<i>Polycentropus flavomaculatus</i>	1	1	3										1	0,1				
<i>Hydropsyche angustipennis</i>	2	1	3					1	1						2	1	5	0,5
<i>Hydropsyche pellucidula</i>	1	1	3					15	10						15	1	41	3,7
<i>Hydropsyche siltalai</i>	1	1	2					1						1	10	12	1,1	
<i>Agapetus ochripes</i>	2	4	3					5	1						1	7	0,6	
<i>Ithytrichia</i> sp.	3	4	4										1	3	4	0,4		
<i>Lepidostoma hirtum</i>	2	5	3					1	3						2	3	9	0,8
<i>Limnephilidae</i>	1	5	2										1	1				
<i>Goera pilosa</i>	2	5	4					2						1	3	0,3		
<i>Silo pallipes</i>	2	5	3					8	3						2	13	1,2	
<i>Notidobia ciliaris</i>	4	5	3										1	3	2	6	0,5	
<i>Athripsodes</i> sp.	2	5	3										2	2		4	0,4	
TVÄVINGAR																		
<i>Diptera</i>																		
<i>Eloeophila</i> sp.					3	4	2	2	5	1	14		1,3					
<i>Limnophila</i> sp.					3						1	1		0,1				
<i>Dicranota</i> sp.	1	3	2					18	5	2	11	1	37	3,3				
<i>Ptychoptera</i> sp.	2	2												1	1		0,1	
<i>Simuliidae</i>	1	1	2										1	5	6	0,5		
<i>Chironomidae</i>	1	2	1					15	10	20	15	35	95	8,6				
<i>Ceratopogonidae</i>	1	3	1					3						3		0,3		
ANTAL TAXA (exkl sökprov)										41								
ANTAL TAXA (inkl sökprov)										45								
INDIVIDANTAL					320	197	139	325	130	1111		100						
Individantal/m ²										1111								